

# YAPI ve KREDİ BANKASI A.Ş.

## İhraççı Bilgi Dokümanı

Bu ihraççı bilgi dokümanı Sermaye Piyasası Kurulunca ..... tarih ve .....sayı ile onaylanmıştır. Bu ihraççı bilgi dokümanı çerçevesinde ihraç edilecek borçlanma araçlarına ilişkin ihraç tavanı 10.000.000.000 TL olarak belirlenmiştir.

Bu ihraççı bilgi dokümanı çerçevesinde ihraç edilecek borçlanma araçları, halka arz yoluyla ihraç edilebileceği gibi halka arz edilmeksizin de satışa sunulabilir.

Bu ihraççı bilgi dokümanı, sermaye piyasası aracı notu ve özet ile birlikte geçerli bir izahname oluşturur. Bu nedenle, sermaye piyasası araçlarına ilişkin yatırım kararları ihraççı bilgi dokümanı, sermaye piyasası aracı notu ve özeti bir bütün olarak değerlendirilmesi sonucu verilmelidir.

İhraççı bilgi dokümanının ilanından söz konusu doküman kapsamında halka arz işlemini gerçekleştirmek için Sermaye Piyasası Kuruluna onaylanmak amacıyla sermaye piyasası aracı notu sunuluncaya kadar geçen süre boyunca bu ihraççı bilgi dokümanının güncellenmesi gerekmez.

İhraççı bilgi dokümanının onaylanması, ihraççı bilgi dokümanında yer alan bilgilerin doğru olduğunun Kurulca tekeffülü anlamına gelmeyeceği gibi, ihraç edilecek sermaye piyasası araçlarına ilişkin bir tavsiye olarak da kabul edilemez. Bu ihraççı bilgi dokümanı çerçevesinde ihraç edilecek borçlanma araçlarına ilişkin ihraççının yatırımcılara karşı olan ödeme yükümlülüğü, Kurul veya herhangi bir kamu kuruluşu tarafından garanti altına alınmamıştır.

Bu ihraççı bilgi dokümanı çerçevesinde ihraç edilecek borçlanma araçları farklı özelliklerde ihraç edilecek olup, her ihraç ilişkili koşullar, ihracın özellikleri, ihraç tutarı, satış süresi ve esasları gibi bilgiler ihraçtan önce ilan edilecek olan sermaye piyasası aracı notu ve özet aracılığıyla kamuya duyurulacaktır.

Bu ihraççı bilgi dokümanı ile birlikte incelenmesi gereken sermaye piyasası aracı notu ve özet, ortaklığımızın ve halka arzda satışa aracılık edecek Yapı Kredi Yatırım Menkul Değerler A.Ş.'nin [www.yapikredi.com.tr](http://www.yapikredi.com.tr) ve [www.yapikrediyatirim.com.tr](http://www.yapikrediyatirim.com.tr) adresli internet siteleri ile Kamuyu Aydınlatma Platformu (KAP)'nda [www.kap.org.tr](http://www.kap.org.tr) yayımlanmıştır. Ayrıca başvuru yerlerinde incelemeye açık tutulmaktadır.

Sermaye Piyasası Kanunu (SPKn)'nun 10'uncu maddesi uyarınca, izahnameyi oluşturan belgeler ve bu belgelerin eklerinde yer alan yanlış, yanıltıcı ve eksik bilgilerden kaynaklanan zararlardan; ihraççı sorumludur. Zararın ihraççıdan tazmin edilememesi veya edilemeyeceğinin açıkça belli olması halinde; halka arz edenler, ihraca aracılık eden lider yetkili kuruluş, varsa garantör ve ihraççının yönetim kurulu üyeleri kusurlarına ve durumun gereklerine göre zararlar kendilerine yükletilebildiği ölçüde sorumludur. Bağımsız denetim, derecelendirme ve değerlendirme kuruluşları gibi izahnameyi oluşturan belgelerde yer almak üzere hazırlanan raporları hazırlayan kişi ve kurumlar da hazırladıkları raporlarda yer alan yanlış, yanıltıcı ve eksik bilgilerden SPKn hükümleri çerçevesinde sorumludur.

## GELECEĞE YÖNELİK AÇIKLAMALAR

“Bu ihraççı bilgi dokümanı, “düşünülmektedir”, “planlanmaktadır”, “hedeflenmektedir”, “tahmin edilmektedir”, “beklenmektedir” gibi kelimelerle ifade edilen geleceğe yönelik açıklamalar içermektedir. Bu tür açıklamalar belirsizlik ve risk içermekte olup, sadece ihraççı bilgi dokümanının yayım tarihindeki öngörülerini ve beklentileri göstermektedir. Birçok faktör, ihraççının geleceğe yönelik açıklamaların öngörülenden çok daha farklı sonuçlanmasına yol açabilecektir.”

Bu izahnamede, Banka'nın izahnamenin yayım tarihindeki öngörü ve beklentileri doğrultusunda geleceğe yönelik açıklamalar yer almaktadır. Söz konusu açıklamalar belirsizlik ve risk içermekte olup, bunların Banka'nın öngörü ve beklentilerinden çok daha farklı sonuçlanma ihtimali bulunmaktadır.

Türkiye'de faaliyet gösteren bir kredi kuruluşunun yurt içi şubelerinde gerçek kişiler adına açılmış olan ve münhasıran çek keşide edilmesi dışında ticari işlemlere konu olmayan Türk Lirası, döviz ve kıymetli maden cinsinden tasarruf mevduatı hesaplarının anaparaları ile bu hesaplara ilişkin faiz reeskontları toplamının 100 bin TL'ye kadar olan kısmı, Tasarruf Mevduatı Sigorta Fonu aracılığı ile sigorta kapsamındadır.

Ancak Bankalar tarafından ihraç edilecek bono ve/veya tahvilleri ile ilgili olarak Bankalarca yatırımcılara ödenecek tutarlar, Bankacılık Düzenleme ve Denetleme Kurumu'nun 30/09/2010 tarih ve 3875 sayılı kurul kararının 1-b) maddesinde de belirtildiği üzere, Tasarruf Mevduatı Sigorta Fonu tarafından sigortalanmamış olduğundan Tasarruf Mevduatı Sigorta Fonu sigortası kapsamında değildir. Bu hususun gerçek kişi yatırımcılar tarafından yatırım kararı verilirken dikkate alınması gerekmektedir.

## İÇİNDEKİLER

1. İHRAÇÇI BİLGİ DOKÜMANININ SORUMLULUĞUNU YÜKLENEN KİŞİLER.....	6
2. BAĞIMSIZ DENETÇİLER .....	7
3. SEÇİLMİŞ FİNANSAL BİLGİLER .....	7
4. RİSK FAKTÖRLERİ.....	9
5. İHRAÇÇI HAKKINDA BİLGİLER .....	14
6. FAALİYETLER HAKKINDA GENEL BİLGİLER.....	17
7. GRUP HAKKINDA BİLGİLER.....	24
8. EĞİLİM BİLGİLERİ .....	25
9. KÂR TAHMİNLERİ VE BEKLENTİLERİ.....	26
10. İDARİ YAPI, YÖNETİM ORGANLARI VE ÜST DÜZEY YÖNETİCİLER.....	27
11. YÖNETİM KURULU UYGULAMALARI .....	34
12. ANA PAY SAHİPLERİ .....	38
13. İHRAÇÇININ FİNANSAL DURUMU VE FAALİYET SONUÇLARI HAKKINDA BİLGİLER.....	39
14. DİĞER BİLGİLER .....	40
15. ÖNEMLİ SÖZLEŞMELER .....	41
16. UZMAN RAPORLARI VE ÜÇÜNCÜ KİŞİLERDEN ALINAN BİLGİLER .....	41
17. İNCELEMeye AÇIK BELGELER.....	41
18. EKLER .....	41

## **KISALTMA VE TANIMLAR**

<b>Kısaltmalar</b>	<b>Tanım</b>
A.Ş.	Anonim Şirket
ABD	Amerika Birleşik Devletleri
ATM	Automated Teller Machine (Otomatik Para Çekme Makinası)
Banka veya Yapı Kredi veya Yapı Kredi Bankası veya İhraççı	Yapı ve Kredi Bankası Anonim Şirketi
BDDK	Bankacılık Düzenleme ve Denetleme Kurumu
Borsa veya BİAŞ	Borsa İstanbul Anonim Şirketi
GDR	Global Depo Sertifikası (Global Depositary Receipt )
Grup	Koç Grubu ve UniCredit Grubu
KAP	Kamuyu Aydınlatma Platformu
KOBİ	Küçük ve Orta Ölçekli İşletme
Kurul veya SPK	Sermaye Piyasası Kurulu
SPKn	Sermaye Piyasası Kanunu
T.C.	Türkiye Cumhuriyeti
Tahvil	İş bu izahname ile ihraç edilecek olan iskontolu tahviller ile diğer tahviller izahnamenin ilgili bölümlerinde "tahvil" olarak anılacaktır.
TBB	Türkiye Bankalar Birliği
TL	Türk Lirası
TP	Türk Parası
TTK	Türk Ticaret Kanunu
VOB	Vadeli İşlem ve Opsiyon Borsası
Yapı Kredi Yatırım	Yapı Kredi Yatırım Menkul Değerler A.Ş.
YKB Grubu	Yapı ve Kredi Bankası A.Ş. ile birlikte finansal tablolarında konsolide edilen bağlı ortaklıkları ve iştirakleri
YK Emeklilik	Yapı Kredi Emeklilik A.Ş.
YK Finansal Kiralama	Yapı Kredi Finansal Kiralama A.O.
YK Sigorta	Yapı Kredi Sigorta A.Ş.
YP	Yabancı Para

## I. BORSA GÖRÜŞÜ

Borsa İstanbul A.Ş.'nin Sermaye Piyasası Kurulu'na muhatap 23.10.2015 tarih ve 10171 sayılı yazısında;

“...  
“

*Borsamız Genel Müdürlüğünün 23.10.2015 tarihli onayı ile, her bir ihraç bazında tedavülde bulunan Banka borçlanma araçlarının BDDK tarafından belirlenen limit dahilinde kalması koşuluyla, Banka tarafından halka arz yoluyla ve/veya halka arz edilmeksizin nitelikli yatırımcılara satılmak üzere ihraç edileceği 10.000.000.000 TL tutara kadar borçlanma araçlarından,*

A. *Halka arz edilecek kısmın Kotasyon Yönetmeliğinin 16. maddesinin (b) ve (c) bentlerinde yer alan şartların her bir serinin halka arzında sağlanması ve satış sonuçlarının Borsamıza ulaştırılması kaydıyla Borsa kotuna alınarak, Borsa Genel Müdürlüğünün veya yetkilendireceği makamın onayı ile KAP'ta yapılacak duyuruyu izleyen ikinci iş gününden itibaren Borçlanma Araçları Piyasası Kesin Alım Satım Pazarında işlem görmeye başlayabileceği,*

B. *Nitelikli yatırımcılara ihraç yoluyla satılacak kısmın ise Borsamızın 380 sayılı “Kota Alınmamış Borçlanma Araçlarının Borçlanma Araçları Piyasası'nda İşlem Görmesine İlişkin Esaslar” Genelgesi çerçevesinde satış sonuçlarının Borsamıza ulaştırılması kaydıyla kot dışı pazar kaydına alınarak, Borsa Genel Müdürlüğü'nün onayı ile KAP'ta yapılacak duyuruyu izleyen ikinci iş gününden itibaren Borsamız Borçlanma Araçları Piyasası'nda nitelikli yatırımcılar arasında işlem görmeye başlayabileceği,*

*ayrıca izahnamede yer alacak Borsamız görüşünde “İşbu Borsa Görüşü, Borsa İstanbul A.Ş.'nin vereceği onaya dönük herhangi bir taahhüt ya da bağlayıcılık oluşturmamak şartıyla, sadece SPK'nun görüş talebine cevap vermek amacıyla sınırlı olmak üzere mevcut bilgi ve belgeler dikkate alınarak hazırlanmıştır. İşbu Borsa İstanbul A.Ş. Görüşüne dayanılarak alınacak kararlar sonucu doğabilecek zararlar nedeniyle Borsa İstanbul A.Ş.'nin herhangi bir sorumluluğu bulunmamaktadır” ifadesinin yer alması*

*hususlarının Kurulunuza bildirilmesine karar verilmiştir.”*

*ifadeleri yer almaktadır.*

## II. DİĞER KURUMLARDAN ALINAN GÖRÜŞ VE ONAYLAR

### **Bankacılık Düzenleme ve Denetleme Kurumu Görüşü:**

Bankacılık Düzenleme ve Denetleme Kurumu'nun Sermaye Piyasası Kurulu'na muhatap 17.11.2015 tarih, 20008792-101.01.06(50)-16065 sayılı yazısında;

*“ (...) Kurumumuzca Bankaya, tedavülde bulunan ve halen vadesi dolmamış olan tüm TL cinsi tahvil Kurumumuzca Bankaya, tedavülde bulunan ve halen vadesi dolmamış olan tüm TL cinsi tahvil ve bonoları da dahil olmak üzere 6.190.000.000 TL'ye kadar farklı vadelerde TL cinsinden bono ve/veya tahvil ihraç limiti izni verilmiştir. Bu çerçevede, Bankanın tedavüldeki bono/tahvillerin nominal tutarları toplamının 6.190.000.000 TL'yi aşmaması durumunda Bankaca Kurumumuza izin başvurusunda bulunulmasına gerek bulunmamakta olup, Bankanın bu limit dahilinde ihraçta bulunmasında 5411 sayılı Bankacılık Kanunu ve ilgili mevzuat hükümleri uyarınca sakınca bulunmamaktadır.”*  
denilmektedir.

## 1. İHRAÇCI BİLGİ DOKÜMANININ SORUMLULUĞUNU YÜKLENE KİŞİLER

Kanuni yetki ve sorumluluklarımız dahilinde ve görevimiz çerçevesinde bu ihraççı bilgi dokümanı ve eklerinde yer alan sorumlu olduğumuz kısımlarda bulunan bilgilerin ve verilerin gerçeğe uygun olduğunu ve ihraççı bilgi dokümanında bu bilgilerin anlamını değiştirecek nitelikte bir eksiklik bulunmaması için her türlü makul özenin gösterilmiş olduğunu beyan ederiz.

<b>İhraççı</b> <b>Yapı ve Kredi Bankası A.Ş.</b>	<b>Sorumlu Olduğu Kısım:</b>
<b>Pınar BÖLGEN</b> Direktör 27.07.2016	<b>İHRAÇCI BİLGİ</b> <b>DOKÜMANININ</b> <b>TAMAMI</b>
<b>Erdinç TETİK</b> Direktör 27.07.2016	

<b>Halka Arza Aracılık Eden</b> <b>Yapı Kredi Yatırım Menkul Değerler A.Ş.</b>	<b>Sorumlu Olduğu Kısım:</b>
<b>Volkan KIZILTAN</b> Genel Müdür Yardımcısı 27.07.2016	<b>İHRAÇCI BİLGİ</b> <b>DOKÜMANININ</b> <b>TAMAMI</b>
<b>Sadık ÇULCUOĞLU</b> Grup Müdürü 27.07.2016	

## 2. BAĞIMSIZ DENETÇİLER

### 2.1. Bağımsız denetim kuruluşunun ticaret unvanı, adresi ve sorumlu ortak başdenetçinin adı soyadı:

#### Ünvanı:

Güney Bağımsız Denetim ve Serbest Muhasebeci Mali Müşavirlik Anonim Şirketi  
A member firm of Ernst & Young Global Limited

#### Sorumlu Ortak Başdenetçi (31 Aralık 2013):

Ayşe Zeynep Deldağ, SMMM

#### Sorumlu Ortak Başdenetçi (31 Aralık 2014):

Ethem Kutucular, SMMM

#### Sorumlu Ortak Başdenetçi (31 Aralık 2015):

Yaşar Bivas, SMMM

#### Adresi:

Orjin Maslak Plaza, Eski Büyükdere Cad. No:27, Kat:1-5  
Sarıyer / İstanbul

### 2.2. Bağımsız denetim kuruluşlarının/sorumlu ortak başdenetçinin görevden alınması, görevden çekilmesi ya da değişmesine ilişkin bilgi:

31 Aralık 2013 mali tablolarımıza görüş bildiren Ayşe Zeynep Deldağ'ın Güney Bağımsız Denetim ve Serbest Muhasebeci Mali Müşavirlik Anonim Şirketi'ndeki görev değişikliğinden dolayı 31 Aralık 2014 dönemine ilişkin mali tablolarımıza aynı bağımsız denetim kuruluşu bünyesindeki Ethem Kutucular tarafından görüş bildirilmiştir.

31 Aralık 2014 mali tablolarımıza görüş bildiren Ethem Kutucular'ın Güney Bağımsız Denetim ve Serbest Muhasebeci Mali Müşavirlik Anonim Şirketi'ndeki görev değişikliğinden dolayı 31 Aralık 2015 dönemine ilişkin mali tablolarımıza aynı bağımsız denetim kuruluşu bünyesindeki Yaşar Bivas tarafından görüş bildirilmiştir.

## 3. SEÇİLMİŞ FİNANSAL BİLGİLER

### 3.1. Konsolide Bilanço

(Bin TL)	Sınırlı Denetimden Geçmiş			Bağımsız Denetimden Geçmiş			Bağımsız Denetimden Geçmiş		
	31.03.2016			31.12.2015			31.12.2014		
Aktif kalemler	TP	YP	TOPLAM	TP	YP	TOPLAM	TP	YP	TOPLAM
Nakit değerler ve Merkez Bankası	6.956.370	22.045.945	29.002.315	3.463.676	23.925.271	27.388.947	2.990.682	20.223.983	23.214.665
Gerçeğe uygun değer farkı k/z'a yansıtılan fv (net)	1.287.726	415.603	1.703.329	1.530.788	235.505	1.766.293	1.044.488	165.304	1.209.792
Bankalar	659.884	2.157.757	2.817.641	34.426	3.077.079	3.111.505	950.505	2.941.370	3.891.875
Para piyasalarından alacaklar	257	1.075.442	1.075.699	155.281	130.845	286.126	1.568.750	-	1.568.750
Satılmaya hazır finansal varlıklar (net)	17.190.661	3.798.230	20.988.891	18.641.714	4.198.490	22.840.204	15.321.839	3.352.258	18.674.097
Krediler ve alacaklar	100.428.657	55.776.161	156.204.818	99.153.273	54.864.716	154.017.989	84.713.077	42.094.032	126.807.109
Faktoring alacakları	991.674	1.144.110	2.135.784	1.226.141	1.032.983	2.259.124	1.596.058	1.172.175	2.768.233

Yapı ve Kredi Bankası A.Ş., Web Adresi: [www.yapikredi.com.tr](http://www.yapikredi.com.tr) Ticaret Sicil Numarası: 32736 İşletmenin Merkezi: İstanbul, Mersis No: 0937002089200741

Vadeye kadar elde tutulacak yatırımlar (net)	1.988.190	5.377.316	7.365.506	1.960.446	5.148.363	7.108.809	1.937.723	3.618.646	5.556.369
İştirakler (net)	198.432	340.781	539.213	211.588	338.140	549.728	200.717	260.370	461.087
Bağlı ortaklıklar (net)	7.300	-	7.300	7.300	-	7.300	2.300	-	2.300
Birlikte kontrol edilen ortaklıklar (iş ortaklıkları) (net)	19.394	-	19.394	20.851	-	20.851	19.054	-	19.054
Kiralama işlemlerinden alacaklar	1.704.664	5.143.182	6.847.846	1.614.761	5.247.500	6.862.261	1.327.249	3.678.001	5.005.250
Riskten korunma amaçlı türev finansal varlıklar	671.930	-	671.930	954.773	6.268	961.041	256.146	-	256.146
Maddi duran varlıklar (net)	2.773.637	33.106	2.806.743	2.733.389	34.095	2.767.484	1.061.686	48.101	1.109.787
Maddi olmayan duran varlıklar (net)	1.512.228	11.619	1.523.847	1.495.645	12.783	1.508.428	1.434.819	22.547	1.457.366
Vergi varlığı	60.505	16.057	76.562	64.613	13.528	78.141	163.638	8.668	172.306
Satış amaçlı elde tutulan ve durdurulan	145.273	779	146.052	153.159	763	153.922	154.664	821	155.485
Diğer aktifler	1.909.812	2.045.587	3.955.399	1.821.607	1.758.172	3.579.779	1.536.347	1.092.687	2.629.034
<b>Aktif toplamı</b>	<b>138.506.594</b>	<b>99.381.675</b>	<b>237.888.269</b>	<b>135.243.431</b>	<b>100.024.501</b>	<b>235.267.932</b>	<b>116.279.742</b>	<b>78.678.963</b>	<b>194.958.705</b>

(Bin TL)	Sınırlı Denetimden Geçmiş			Bağımsız Denetimden Geçmiş			Bağımsız Denetimden Geçmiş		
	31.03.2016			31.12.2015			31.12.2014		
Pasif kalemler	TP	YP	TOPLAM	TP	YP	TOPLAM	TP	YP	TOPLAM
Mevduat	70.412.833	66.143.337	136.556.170	67.161.726	62.863.339	130.025.065	62.903.994	44.726.637	107.630.631
Alım satım amaçlı türev finansal borçlar	1.347.754	423.186	1.770.940	1.624.462	297.946	1.922.408	700.537	159.789	860.326
Alınan krediler	828.224	24.211.798	25.040.022	1.272.041	23.588.938	24.860.979	2.071.547	19.345.409	21.416.956
Para piyasalarına borçlar	8.002.155	1.546.325	9.548.480	12.098.151	2.165.386	14.263.537	6.408.838	2.365.914	8.774.752
İhraç edilen menkul kıymetler (net)	4.460.256	12.193.875	16.654.131	4.200.363	12.972.530	17.172.893	3.287.064	10.068.873	13.355.937
Muhtelif borçlar	8.144.638	1.376.083	9.520.721	8.055.012	1.739.669	9.794.681	7.057.974	1.680.362	8.738.336
Diğer yabancı kaynaklar	1.829.638	284.627	2.114.265	1.818.088	937.971	2.756.059	1.374.470	1.596.330	2.970.800
Kiralama işlemlerinden borçlar (net)	-	-	-	-	-	-	-	-	-
Riskten korunma amaçlı türev finansal borçlar	110.009	217.840	327.849	39.313	108.965	148.278	229.099	211.349	440.448
Karşılıklar	2.983.675	1.072.493	4.056.168	2.961.036	1.021.950	3.982.986	2.651.981	707.056	3.359.037
Vergi borcu	623.528	8.953	632.481	614.290	5.163	619.453	420.462	6.766	427.228
Satış amaçlı elde tutulan ve durdurulan faaliyetlere ilişkin duran varlık borçları (net)	-	-	-	-	-	-	-	-	-
Sermaye benzeri krediler	-	7.955.961	7.955.961	-	6.635.191	6.635.191	-	6.770.549	6.770.549
Özkaynaklar	23.572.774	138.307	23.711.081	22.857.536	228.866	23.086.402	20.178.005	35.700	20.213.705
<b>Pasif toplamı</b>	<b>122.315.484</b>	<b>115.572.785</b>	<b>237.888.269</b>	<b>122.702.018</b>	<b>112.565.914</b>	<b>235.267.932</b>	<b>107.283.971</b>	<b>87.674.734</b>	<b>194.958.705</b>

### 3.2. Gelir Tablosu

(Bin TL)	Sınırlı Denetimden Geçmiş	Sınırlı Denetimden Geçmiş	Bağımsız Denetimden Geçmiş	Bağımsız Denetimden Geçmiş
	01.01-31.03.2016	01.01-31.03.2015	01.01-31.12.2015	01.01-31.12.2014
<b>Gelir ve gider kalemleri</b>	<b>01.01-31.03.2016</b>	<b>01.01-31.03.2015</b>	<b>01.01-31.12.2015</b>	<b>01.01-31.12.2014</b>
<b>Faiz gelirleri</b>	<b>4.682.538</b>	<b>3.615.104</b>	<b>16.300.345</b>	<b>12.633.965</b>
Kredilerden alınan faizler	3.744.408	2.940.406	13.132.800	9.913.741
Zorunlu karşılıklardan alınan faizler	30.748	1.151	43.309	732
Bankalardan alınan faizler	29.770	64.866	84.579	122.951
Para piyasası işlemlerinden alınan faizler	3.052	12.356	37.877	241.310
Menkul değerlerden alınan faizler	704.136	460.900	2.392.122	1.861.164
Finansal kiralama gelirleri	123.545	93.555	438.643	334.268
Diğer faiz gelirleri	46.879	41.870	171.015	159.799
<b>Faiz giderleri</b>	<b>(2.730.680)</b>	<b>(2.097.317)</b>	<b>(9.122.142)</b>	<b>(6.660.665)</b>
Mevduata verilen faizler	(1.982.389)	(1.491.200)	(6.335.649)	(4.773.287)



Kullanılan kredilere verilen faizler	(226.926)	(261.408)	(999.913)	(851.007)
Para piyasası işlemlerine verilen faizler	(252.927)	(167.977)	(946.451)	(503.351)
İhraç edilen menkul kıymetlere verilen faizler	(233.030)	(167.920)	(825.583)	(513.882)
Diğer faiz giderleri	(35.408)	(8.812)	(14.546)	(19.138)
<b>Net faiz geliri</b>	<b>1.951.858</b>	<b>1.517.787</b>	<b>7.178.203</b>	<b>5.973.300</b>
<b>Net ücret ve komisyon gelirleri</b>	<b>752.270</b>	<b>631.782</b>	<b>2.840.960</b>	<b>2.343.015</b>
Alınan ücret ve komisyonlar	926.598	775.765	3.546.591	2.960.372
Verilen ücret ve komisyonlar	(174.328)	(143.983)	(705.631)	(617.357)
<b>Temettü gelirleri</b>	<b>3.428</b>	<b>2.524</b>	<b>5.908</b>	<b>9.351</b>
<b>Ticari kâr/zarar (net)</b>	<b>48.107</b>	<b>(18.250)</b>	<b>(439.135)</b>	<b>(236.654)</b>
<b>Diğer faaliyet gelirleri</b>	<b>127.548</b>	<b>261.709</b>	<b>626.730</b>	<b>621.734</b>
<b>Faaliyet gelirleri toplamı</b>	<b>2.883.211</b>	<b>2.395.552</b>	<b>10.212.666</b>	<b>8.710.746</b>
<b>Kredi ve diğer alacaklar değer düşüş karşılığı (-)</b>	<b>(723.068)</b>	<b>(570.952)</b>	<b>(2.649.238)</b>	<b>(1.938.729)</b>
<b>Diğer faaliyet giderleri (-)</b>	<b>(1.263.718)</b>	<b>(1.183.861)</b>	<b>(5.077.318)</b>	<b>(4.146.281)</b>
<b>Net faaliyet kârı/zararı</b>	<b>896.425</b>	<b>640.739</b>	<b>2.486.110</b>	<b>2.625.736</b>
<b>Özkaynak yöntemi uygulanan ortaklıklardan kâr/zarar</b>	<b>14.710</b>	<b>13.798</b>	<b>50.806</b>	<b>42.842</b>
<b>Sürdürülen faaliyetler vergi öncesi k/z</b>	<b>911.135</b>	<b>654.537</b>	<b>2.536.916</b>	<b>2.668.578</b>
<b>Sürdürülen faaliyetler vergi karşılığı (±)</b>	<b>(206.827)</b>	<b>(153.833)</b>	<b>(628.188)</b>	<b>(612.396)</b>
<b>Sürdürülen faaliyetler dönem net k/z</b>	<b>704.308</b>	<b>500.704</b>	<b>1.908.728</b>	<b>2.056.182</b>
<b>Durdurulan faaliyetlerden gelirler</b>	<b>-</b>	<b>-</b>	<b>-</b>	<b>-</b>
<b>Durdurulan faaliyetlerden giderler (-)</b>	<b>-</b>	<b>-</b>	<b>-</b>	<b>-</b>
<b>Durdurulan faaliyetler vergi öncesi k/z</b>	<b>-</b>	<b>-</b>	<b>-</b>	<b>-</b>
<b>Durdurulan faaliyetler vergi karşılığı</b>	<b>-</b>	<b>-</b>	<b>-</b>	<b>-</b>
<b>Durdurulan faaliyetler dönem net k/z</b>	<b>-</b>	<b>-</b>	<b>-</b>	<b>-</b>
<b>Net dönem kârı/zararı</b>	<b>704.308</b>	<b>500.704</b>	<b>1.908.728</b>	<b>2.056.182</b>
<b>Hisse başına kâr / zarar (Tam TL)</b>	<b>0,0016</b>	<b>0,0012</b>	<b>0,0044</b>	<b>0,0047</b>

### 3.3. Özsermaye ve Aktif Karlılık Oranları

(Milyon TL)	31.03.2016	31.12.2015	31.12.2014
Net Kar	704	1.909	2.056
Ortalama Maddi Özkaynaklar <sup>1</sup>	20,148	19.772	17.186
Ortalama Aktifler <sup>2</sup>	232,034	223.448	175.325
Maddi Ortalama Özsermaye Karlılığı <sup>3</sup> (%)	% 14.0	9,65%	% 12
Ortalama Aktif Karlılığı <sup>4</sup> (%)	% 1.2	0,9%	% 1.2

1. Cari dönem özkaynaklarının (cari dönem net kârı hariç) ve önceki dört dönem özkaynaklarının ortalaması. Ortalama özkaynak toplamı, 2006 yılında Koçbank ile Yapı Kredi birleşmesi sonucu oluşan 979 milyon TL şerefiye çıkartılarak hesaplanmaktadır.

2. Ortalama aktiflerin hesaplaması son 5 çeyrek baz alınarak yapılmıştır.

3. Maddi Ortalama Özkaynak Karlılığı: Net kâr / ortalama maddi özkaynaklar

4. Ortalama Aktif Karlılığı: Net kâr / ortalama aktif büyüklüğü

**“Yatırımcı, yatırım kararını vermeden önce ihraççının finansal durum ve faaliyet sonuçlarına ilişkin ayrıntılı bilgilerin yer aldığı işbu ihraççı bilgi dokümanınının 13 no’lu bölümünü de dikkate almalıdır.”**

## 4. RİSK FAKTÖRLERİ

**İşbu ihracçı bilgi dokümanı çerçevesinde ihracı yapılacak olan borçlanma araçlarına ilişkin ihracının yatırımcılara karşı olan ödeme yükümlülüğü herhangi bir kamu kuruluşu tarafından garanti altına alınmamış olup, yatırım kararının, ihracının finansal durumunun analiz edilmesi suretiyle verilmesi gerekmektedir.**

### 4.1. İhracının Borçlanma Araçlarına İlişkin Yükümlülüklerini Yerine Getirme Gücünü Etkileyebilecek Riskler

Banka'nın finansal yapısının, kur değerleri, faiz oranları, yurtdışı piyasalardaki çapraz kurlar (pariteler) gibi piyasa değişkenlerine olan hassasiyeti nedeni ile Banka mali yapısında öngörülebilenden daha fazla etki yapması nedeni ile yükümlülüklerini tam veya zamanında yerine getirememesi riski olarak değerlendirilebilir.

#### **Kredi Riski:**

Kredi riski, Banka'nın taraf olduğu kredi sözleşmelerinde kredi borçlusunun sözleşme gerekliliklerine uymayarak yükümlülüğünü yerine getirememesini ve bu durumda Banka'da oluşacak risk ve zararları ifade etmektedir.

Banka'nın 31.12.2015, 31.12.2014 ve 31.12.2013 tarihleri itibariyle Konsolide Kredi Riskine Esas Tutar Tablolarından alınan özet bilgiler aşağıda verilmektedir:

(Bin TL)	0%	20%	50%	75%	100%	150%	200%	250%
31/12/2015	48.138.098	7.268.898	41.807.886	43.695.289	116.112.910	5.558.204	10.330.437	270.384
31/12/2014	41.553.931	6.398.004	26.072.492	39.697.741	96.910.766	3.624.311	8.330.515	702.203
31/12/2013	29.750.165	7.372.153	20.396.563	34.338.963	76.793.949	3.776.678	6.926.484	827.921

İlgili tablolar Basel II'ye göre hesaplanmıştır.

Banka, farklı özellikteki müşteriler için oluşturulmuş derecelendirme sistemleri vasıtasıyla müşterilerin temerrüde düşme olasılıklarını hesaplamaktadır. Banka'nın derecelendirme sistemine dahil olan ve bireysel olarak derecelendirilmiş, kurumsal ve ticari kredilerin derecelendirme konsantrasyonu aşağıda sunulmuştur:

Konsolide bazda hesaplanan kredi riskine esas tutar, 31 Aralık 2015 itibarıyla 200.916.240TL, 31 Aralık 2014 tarihi itibarıyla 164.852.925 TL, 31 Aralık 2013 tarihi itibarıyla 135.808.672 TL'dir.

#### **Piyasa Riski:**

Piyasa riski genel olarak, Banka'nın finansal yapısının, kur değerleri, faiz oranları, yurtdışı piyasalardaki çapraz kurlar (pariteler) gibi piyasa değişkenlerine olan hassasiyeti nedeni ile Banka mali yapısında öngörülebilenden daha fazla etki yapması nedeni ile yükümlülüklerini tam veya zamanında yerine getirememesi riski olarak değerlendirilebilir.

Toplam riske maruz değer (RMD) Alım-Satım portföyü için, 31 Mart 2016 itibarıyla 3.527 bin TL ve 2015 yılsonu itibarıyla 3.900 bin TL olarak gerçekleşmiştir.

31.03.2016 itibarıyla konsolide piyasa riskine esas tutar 1.072.004 bin TL'dir. 2015 ve 2014 yıl sonlarında ilgili tutar sırasıyla 2.309.340 bin TL ve 1.649.905 bin TL olarak gerçekleşmiştir.

#### **Operasyonel Risk:**

Yapı ve Kredi Bankası A.Ş., Web Adresi: [www.yapikredi.com.tr](http://www.yapikredi.com.tr) Ticaret Sicil Numarası: 32736 İşletmenin Merkezi: İstanbul, Mersis No: 0937002089200741

Operasyonel riske esas tutar, 06 Eylül 2014 tarih ve 29111 sayılı Resmi Gazete’de yayımlanan “Bankaların Sermaye Yeterliliğinin Ölçülmesi ve Değerlendirilmesine İlişkin Yönetmelik”in 3 üncü bölümü “Operasyonel Riske Esas Tutarın Hesaplanması” uyarınca Banka’nın son 3 yılına ait 2015, 2014 ve 2013 yılsonu brüt gelirleri kullanılmak suretiyle “Temel Gösterge Yöntemi” kullanılarak hesaplanmıştır. 31 Aralık 2015 tarihi itibarıyla (2016 yılı için 2015 yıl sonunda hesaplanan) operasyonel riske esas tutar 14.338.007 bin TL olup, söz konusu risk için hesaplanan sermaye yükümlülüğü 1.147.041 bin TL’dir.

Banka’nın 2016 yılı için 2015 yıl sonunda hesaplanan Konsolide Operasyonel Riske Esas Tutar tablosu aşağıda verilmiştir:

Sıra No	BANKA FAALİYETLERİ	2015 (Bin TL)	2014 (Bin TL)	2013 (Bin TL)
	<b>Temel Gösterge Yöntemi</b>			
1	Net Faiz Gelirleri	7.178.203	5.973.300	5.066.435
2	Net Ücret ve Komisyon Gelirleri	2.840.960	2.343.015	2.136.188
3	Bağlı Ortaklık ve İştirak Hisseleri Dışındaki Hisse Senetlerinden Elde Edilen Temettü Gelirleri	246	13.712	3.625
4	Ticari Kar/Zarar (Net)	-439.135	-236.654	387.726
5	Diğer Faaliyet Gelirleri	626.730	621.734	445.166
6	A/S Hariç Diğer Aktiflerin Satılmasından Elde Edilen Kar/zarar Olağanüstü Gelirler (İşt. ve B.O. Hisseleri ile G.Menkul Satış Kazançları Dahil)	257.362	203.797	626.915
7		491.427	513.566	1.915.031
8	Destek hizmeti karşılığı yapılan faaliyet giderleri	0	0	0
9	Sigortadan Tazmin Edilen Tutarlar	2.324	9.459	559
10	<b>Temel Gösterge-Brüt Gelir (sıra 1+2+3+4+5-6-7-8-9)</b>	<b>9.455.891</b>	<b>7.988.285</b>	<b>5.496.635</b>
11	<b>Temel Gösterge-Sermaye Yükümlülüğü (sr 10 x %15)</b>	<b>1.418.384</b>	<b>1.198.243</b>	<b>824.495</b>
12	<b>Temel Gösterge-Op.Risk Sermaye Yük. Ortalaması</b>	<b>1.147.041</b>		
13	<b>Temel Gösterge-Operasyonel Riske Esas Tutar (sr12 x 12,5)</b>	<b>14.338.007</b>		

### Kur Riski:

Banka’nın finansal yapısının, kur değerleri ve yurtdışı piyasalardaki çapraz kurlar (pariteler) gibi piyasa değişkenlerine olan hassasiyeti nedeni ile Banka döviz pozisyonunda öngörülebilenden daha fazla etki yapması nedeni ile mali yapısının bozulması olarak değerlendirilebilir.

### Kur Riskine İlişkin Bilgiler

31.03.2016 (Bin TL)	EUR	USD	Diğer YP	Toplam
Toplam varlıklar	33.742.187	64.026.776	6.852.938	104.621.901
Toplam yükümlülükler	37.120.346	74.767.880	2.557.279	114.445.505
Net bilanço pozisyonu	(3.378.159)	(10.741.104)	4.295.659	(9.823.604)
Net nazım hesap pozisyonu	3.587.198	10.510.164	(3.506.105)	10.591.257
Türev finansal araçlardan alacaklar	11.177.409	31.282.553	1.992.606	44.452.568
Türev finansal araçlardan borçlar	7.590.211	20.772.389	5.498.711	33.861.311
Net Pozisyon	209.039	(230.940)	789.554	767.653
<b>Gayrinakdi krediler</b>	<b>16.440.311</b>	<b>21.270.037</b>	<b>2.044.603</b>	<b>39.754.951</b>

Aşağıdaki tablo Ana Ortaklık Banka'nın USD ve EUR kurlarındaki %15'lik değişime olan duyarlılığını göstermektedir. Kullanılan %15'lik değişim, Ana Ortaklık Banka tarafından olası bir dalgalanmada karşılaşılabilecek parite değişimini ifade eden stres test senaryolarında kullanılan varsayımdır.

Döviz kurundaki değişiklik <sup>(1)</sup>	31 Aralık 2015 Kâr / zarar etkisi <sup>(2)</sup>	31 Aralık 2014 Kâr / zarar etkisi <sup>(2)</sup>
(+) %15	(58.451)	(144.811)
(-) %15	58.451	144.811

(1) Ana Ortaklık Banka'ya ait değerleri yansıtmaktadır.

(2) Vergi öncesi rakamları ifade etmektedir.

### Faiz Oranı Riski:

Faiz riski, bir bankanın faiz oranlarında oluşan ters yönlü hareketlerin, o bankanın finansal durumunda yarattığı etkidir. Faiz oranlarındaki değişimler, banka gelirlerini, bankanın net faiz gelirlerindeki ve diğer faize duyarlı gelirlerinde ve faaliyet giderlerinde değişimlere yol açarak etkilemektedir.

Aşağıdaki tablo yeniden fiyatlandırmaya kalan süreler dikkate alınarak vade dilimleri bazında gruplanmış olarak faiz oranlarında oluşabilecek değişikliklere duyarlılık dönemlerini göstermektedir. Vade yapısındaki uyumsuzluklar arttıkça faiz riski de buna paralel olarak artmaktadır. Bu etki bankanın net faiz gelirleri ile banka varlıklarının, yükümlülüklerinin ve bilanço dışı araçlarının bugünkü değerini de etkiler. Toplam pozisyonun pozitif olduğu durumda, faiz artışlarının net faiz gelirin'e etkisi, yüksek faiz oranından elde edilecek gelirlerin giderlerinden fazla olması sebebiyle olumlu olmaktadır. Ancak bunun tersi olarak bugünkü değerler daha yüksek bir orandan iskontolandığından banka olumsuz etkilenmektedir. Negatif toplam pozisyon ise pozitif pozisyonun tamamen tersi olarak etkilenmektedir.

### Faiz Oranı Riski:

Faiz Oranındaki Değişiklik*	31 Aralık 2015 Ekonomik değer etkisi	31 Aralık 2014 Ekonomik değer etkisi
(+) %1	(602.944)	(474.679)
(-) %1	639.090	716.921

\*Ana Ortaklık Banka'ya ait değerleri yansıtmaktadır.

### Likidite Riski:

Likidite riski, varlıklardaki artışın fonlanamaması, vadesi gelmiş yükümlülüklerin karşılanamaması ve likit olmayan piyasalarda yapılan işlemler sonucunda oluşan riskleri kapsar.

21/03/2014 tarihli ve 28948 sayılı Resmî Gazete'de yayımlanan Bankaların Likidite Karşılama Oranı Hesaplamasına İlişkin Yönetmelik uyarınca hesaplanan likidite karşılama oranları hem toplam para cinsinden, hem de yabancı para cinsinden olmak üzere konsolide olamayan ve konsolide olan şekilde hesaplanır. Uyulması gereken yasal oranlar 2015 yılı için toplam para cinsinde %60, yabancı para cinsinde %40'tır. Aşağıdaki tablo Yapı Kredi Bankası'na ait likidite karşılama oranı değerlerini yansıtmaktadır:

Konsolide Olmayan LKO	En Düşük YP (%)	En Düşük Toplam (%)	En Yüksek YP (%)	En Yüksek Toplam (%)
Hafta	27.11.2015	04.12.2015	23.10.2015	01.01.2016
Rasyo (%)	116.83	82.13	170.42	99.16

<b>Konsolide Olmayan LKO</b>	<b>YP (%)</b>	<b>Toplam (%)</b>
31.10.2015	165.59	83.83
30.11.2015	100.52	78.63
31.12.2015	168.80	97.59

<b>Konsolide LKO</b>	<b>YP (%)</b>	<b>Toplam (%)</b>
31.10.2015	204.59	86.04
30.11.2015	109.12	77.47
31.12.2015	204.00	99.41

## 4.2. Diğer Riskler

5411 sayılı Bankacılık Kanunu Hükümleri uyarınca faaliyet gösteren Bankalar, aynı kanun hükümleri uyarınca BDDK'nın düzenleme ve denetimine tabidir. 5411 sayılı Bankacılık Kanunu ve ilgili düzenlemelerde, öngörülen şartların oluşması halinde bankaların BDDK tarafından faaliyet izninin kaldırılması ve/veya Tasarruf Mevduatı Sigorta Fonu'na devredilmesine ilişkin hükümler yer almaktadır. Öngörülen şartların oluşması halinde Banka hakkında faaliyet izninin kaldırılması ve/veya Bankanın Tasarruf Mevduatı Sigorta Fonu'na devredilmesine ilişkin kararlar alınması yatırımcıları zarara uğratabilir.

### İtibar Riski:

Müşteriler, ortaklar, rakipler ve denetim otoriteleri gibi tarafların Banka hakkındaki olumsuz düşüncelerinden ya da yasal düzenlemelere uygun davranılmaması neticesinde Banka'ya duyulan güvenin azalması veya itibarın zedelenmesi nedeniyle Banka'nın zarar etme olasılığıdır.

### Alım Satım Riski:

Bankanın alım-satım amaçlı tuttuğu pozisyonlarda, piyasadaki fiyat dalgalanmalarından kaynaklanan değer kaybı riskidir.

### Vergi İle İlgili Riskler:

Borçlanma aracının ihraç tarihinden sonra vergi salmaya veya tahsiline ilişkin yetkili mercilerce veya yetkili mahkemelerce alınacak kararlar neticesinde (ilgili karar ilişkin ihtilaf veya işleme tarafların herhangi birinin taraf olup olmadığına bakılmaksızın) Banka'nın ihraççı sıfatıyla mükellef olarak ödemesi gerekecek ihraç tarihinde cari olan oran veya tutarlardan daha yüksek oran veya tutarda vergi, resim, harç ödenmesinin gerekmesi veya bunun makul ölçüde muhtemel hale gelmesi halinde, İhraççı'nın bonosunu erken itfa etme yetkisi bulunmaktadır.

İhraççı'nın bononun erken itfa etme yetkisinin kullanılması durumunda; erken itfada kullanılacak birim fiyat; ihraç esnasında belirlenen içverim oranı ile bononun fiyatının erken itfa ödeme tarihine taşınmış fiyatı olarak belirlenecektir.

## 5. İHRAÇÇI HAKKINDA BİLGİLER

### 5.1. İhraççı hakkında genel bilgi:

#### 5.1.1. İhraççının ticaret unvanı:

Yapı ve Kredi Bankası Anonim Şirketi

#### 5.1.2. İhraççının kayıtlı olduğu ticaret sicili ve sicil numarası:

**Bağlı Bulunduğu Ticaret Sicili Müdürlüğü** : İstanbul

**Ticaret Sicil Numarası** : 32736

**Tescil edilen Merkez Adresi** : Büyükdere Cad. Çamlık Sok. Yapı Kredi Plaza D Blok  
34330, Levent Beşiktaş İstanbul

#### 5.1.3. İhraççının kuruluş tarihi ve süresiz değilse, öngörülen süresi:

07/07/1944-Süresiz

#### 5.1.4. İhraççının hukuki statüsü, tabi olduğu mevzuat, ihraççının kurulduğu ülke, kayıtlı merkezinin ve fiili yönetim merkezinin adresi, internet adresi ve telefon ve fax numaraları:

İhraççının hukuki statüsü : Anonim Şirket

Tabi olduğu mevzuat : T.C. Kanunları

İhraççının kurulduğu ülke : Türkiye Cumhuriyeti

Fiili yönetim yeri adresi ve Merkez adresi : Büyükdere Cad. Çamlık Sok. Yapı Kredi Plaza D Blok 34330,  
Levent Beşiktaş İstanbul

**Telefon ve Faks Numaraları** : **Tel : 0 212 339 70 00**

**Fax: 0 212 339 60 00**

**İnternet Adresi** : [www.yapikredi.com.tr](http://www.yapikredi.com.tr)

#### 5.1.5. İhraççının ödeme gücünün değerlendirilmesi için önemli olan, ihraççıya ilişkin son zamanlarda meydana gelmiş olaylar hakkında bilgi:

10 Mart 2015 tarihinde Çeşitlendirilmiş Ödeme Hakları (Diversified Payment Rights - DPR) Programı çerçevesinde gelecekteki nakit akışı işlemlerine ve hazine finansmanı işlemlerine dayanan 416 milyon ABD Doları tutarında finansman sağlamıştır.

30 Nisan 2015 tarihinde 513 milyon ABD Doları ve 835 milyon Euro tutarında olmak üzere iki ayrı kredi diliminden oluşan 364 ve 367 gün vadeli sendikasyon kredi anlaşması imzalanmıştır. Sendikasyon kredisi, 15 ülkeden 48 bankanın katılımıyla çeşitli uluslararası bankalardan elde edilmiştir. Sendikasyon kredisinin toplam maliyeti ise 364 günlük kısım için Libor/Euribor +%0,70 ve 367 günlük kısım için Libor/Euribor +%0,80 olarak gerçekleşmiştir. Sendikasyon kredisi yenileme oranı %114'tür.

14 Temmuz 2015 tarihinde, 4 farklı yatırımcı ile 5 ile 12 yıl vadeler arasında toplam 575 milyon ABD Doları tutarında havale akımlarına dayalı gelecekteki nakit akışı işlemi (future flow) ve hazine işlemleri gerçekleştirilmiştir.

Yapı ve Kredi Bankası A.Ş., Web Adresi: [www.yapikredi.com.tr](http://www.yapikredi.com.tr) Ticaret Sicil Numarası: 32736 İşletmenin Merkezi: İstanbul, Mersis No: 0937002089200741

30 Eylül 2015 tarihinde Yapı Kredi tarafından uluslararası bankalardan 295 milyon ABD Doları ve 810,5 milyon Euro olmak üzere 367 gün vadeli iki ayrı dilimden oluşan sensikasyon kredisi sağlanmasına ilişkin kredi sözleşmesi imzalanmıştır. Kredinin toplam maliteri yıllık Libor/Euribor+%0,75'dir. Sendikasyon kredisi yenileme oranı %101'dir.

8 Mart 2016 tarihinde 500.000.000 ABD Doları tutarında, 10 yıl 1 gün vadeli sermaye benzeri tahvil (katkı sermaye) şeklindeki borçlanma aracının ihracı tamamlanmıştır. İlgili borçlanma aracının kupon faizi %8,5 olup yılda iki kez kupon, vadesinde anapara ödemelidir.

4 Mayıs 2016 tarihinde uluslararası bankalardan 381 milyon ABD Doları ve 959.1 milyon Avro olmak üzere 367 gün vadeli iki ayrı dilimden oluşan sendikasyon kredisi sağlanmasına ilişkin kredi sözleşmesi, 15 ülkeden 48 bankanın katılımı ile imzalanmıştır. Dış ticaretin finansmanı amaçlı kullanılacak olan kredinin toplam maliyeti; Libor + 85 baz puan ve Euribor + 75 baz puan olarak gerçekleşmiştir.

### **Yapı Kredi'nin kredi derecelendirme notları ile ilgili bilgiler:**

Yapı Kredi'nin "Fitch Ratings", "Standard and Poor's" ve "Moody's" tarafından belirlenen kredi derecelendirme notları bulunmaktadır. Yapı Kredi'nin güncel derecelendirme notlarına [www.yapikredi.com.tr](http://www.yapikredi.com.tr) internet adresinde yer alan Yatırımcı İlişkileri bölümünden ulaşılabilmektedir.

### **Fitch Ratings**

- **Uzun Vadeli Yabancı Para Notu (BBB):** Türkiye ülke notunun (BBB-) ve yatırım yapılabilir seviyenin bir barem üzerindedir.
- **Uzun Vadeli Türk Lirası notu (BBB):** Türkiye ülke notunun (BBB-) ve yatırım yapılabilir seviyenin bir barem üzerindedir.

	<b>Not ve Görünüm</b>	<b>İzahname Dönemindeki Gelişmeler</b>
Uzun Vadeli Yabancı Para	BBB / Negatif	<b>3 Nisan 2016:</b> Uzun Vadeli Yabancı Para kredi notu "BBB" olarak teyit edilmiştir. Görünüm ise "Durağan"dan "Negatif"e indirilmiştir.
Uzun Vadeli Türk Lirası	BBB / Negatif	<b>3 Nisan 2016:</b> Uzun Vadeli Türk Lirası kredi notu "BBB" olarak teyit edilmiştir. Görünüm ise "Durağan"dan "Negatif"e indirilmiştir.
Finansal Güç	bbb-	<b>24 Haziran 2014:</b> Finansal Güç notu "bbb"den "bbb-"ye indirilmiştir.
Uzun Vadeli Ulusal	AAA(tur) / Negatif	-
Uzun Vadeli Yabancı Para Borçlanma	BBB	-

### **Standard and Poor's**

- **Uzun Vadeli Yabancı Para Notu (BB):** Türkiye ülke notu (BB) ile aynı olup, Türk bankalarına verilen en yüksek seviyedir.
- **Uzun Vadeli Türk Lirası notu (BB):** Yükümlünün taahhütlerini karşılamada kapasite sorunu yaşamadığını, ancak, maruz kaldığı iş, mali ve ekonomik koşullardaki olumsuzluklar nedeniyle söz konusu kapasitesinin yetersiz hale gelebileceğini ifade eder.

	Not ve Görünüm	İzahname Dönemindeki Gelişmeler
Uzun Vadeli Yabancı Para	BB / Negatif	<b>22 Temmuz 2016:</b> Türkiye'nin ülke notunun düşürülmesinin akabinde, Banka'nın Uzun Vadeli Yabancı Para notu "BB+"dan "BB-"ye, görünümü ise "Durağan"dan "Negatif"e çekilmiştir
Uzun Vadeli Türk Lirası	BB / Negatif	<b>22 Temmuz 2016:</b> Türkiye'nin ülke notunun düşürülmesinin akabinde, Banka'nın Uzun Vadeli Türk Lirası Para notu "BB+"dan "BB-"ye, görünümü ise "Durağan"dan "Negatif"e çekilmiştir.
Uzun Vadeli Ulusal	trAA-	<b>22 Temmuz 2016:</b> Banka notundaki değişikliğe bağlı olarak "trAA"dan "trAA-"ye düşürülmüştür.
Uzun Vadeli Yabancı Para Borçlanma İhracı	BB	<b>22 Temmuz 2016:</b> Uzun Vadeli Yabancı Para Borçlanma İhracı Notu BB olarak belirlenmiştir.

### Moody's

- **Uzun Vadeli Yabancı Para Mevduat Notu (Baa3):** Türkiye ülke notu (Baa3) ile aynı olup, Türk bankalarına verilen en yüksek seviyedir. Yatırım yapılabilir seviyeyi ifade etmektedir.
- **Uzun vadeli Türk Lirası Mevduat Notu (Baa3):** Türkiye ülke notu (Baa3) ile aynıdır. Yatırım yapılabilir seviyeyi ifade etmektedir.

	Not ve Görünüm	İzahname Dönemindeki Gelişmeler
Uzun Vadeli Yabancı Para Mevduat	Baa3 / Negatif	<b>03 Haziran 2014:</b> Moody's, Mart 2014'te not indirimi için izlediği ve Yapı Kredi'nin de dahil olduğu Türk bankalarının mevduat kredi notlarında değişiklik açıklamış, not görünümelerini zorlu faaliyet koşulları nedeniyle "Negatif İzleme"den "Negatif" e almıştır. Buna bağlı olarak, Yapı Kredi'nin Uzun Vadeli Yabancı Para not görünümü "Negatif izleme"den "Negatif"e alınmıştır.
Uzun Vadeli Türk Lirası Mevduat	Baa3 / Negatif	<b>28 Mart 2014:</b> Yapı Kredi hakim ortaklarından UniCredit SpA'nın Desteksiz Temel Kredi Profili (Baseline Credit Assessment) notunun "ba1"e indirilmesi ardından, Yapı Kredi'nin hissedar desteğine bağlı olarak Uzun Vadeli TL Mevduat notu "Baa2"den "Baa3"e indirilmiştir. <b>03 Haziran 2014:</b> Moody's, Mart 2014'te not indirimi için izlediği ve Yapı Kredi'nin de dahil olduğu Türk bankalarının mevduat kredi notlarında değişiklik açıklamış, not görünümelerini zorlu faaliyet koşulları nedeniyle "Negatif İzleme"den "Negatif" e almıştır. Buna bağlı olarak, Yapı Kredi'nin Uzun Vadeli Türk Lirası not görünümü "Negatif izleme"den "Negatif"e alınmıştır.
Ulusal	Aa1.tr	<b>28 Mart 2014:</b> Yapı Kredi hakim ortaklarından UniCredit SpA'nın Desteksiz Temel Kredi Profili (Baseline Credit Assessment) notunun "ba1"e indirilmesi ardından, Yapı Kredi'nin hissedar desteğine bağlı olarak Ulusal notu "Aa3.tr"den "A1.tr"ye indirilmiştir. <b>11.05.2016:</b> Moody's, Türkiye'nin ulusal not ölçeğini yeniden düzenlemiş ve buna bağlı olarak Yapı ve Kredi Bankası A.Ş.'nin ulusal notunu Aa1.tr olarak yeniden belirlemiştir. Yeniden belirlenen ulusal not kredi riskinde herhangi bir değişiklik ifade etmemektedir.



Uzun Vadeli Yabancı Para Borçlanma İhracı	Baa3 / Negatif	<p><b>28 Mart 2014:</b> Yapı Kredi hakim ortaklarından UniCredit SpA'nın Desteksiz Temel Kredi Profili (Baseline Credit Assessment) notunun "ba1"e indirilmesi ardından , Yapı Kredi'nin hissedar desteğine bağlı olarak Uzun Vadeli Yabancı Para Borçlanma İhracı notu "Baa2"den "Baa3"e indirilmiştir.</p> <p><b>03 Haziran 2014:</b> Moody's, Mart 2014'te not indirimi için izlediği ve Yapı Kredi'nin de dahil olduğu Türk bankalarının mevduat kredi notlarında değişiklik açıklamış, not görünümünü zorlu faaliyet koşulları nedeniyle "Negatif İzleme"den "Negatif" e almıştır.</p>
---	----------------	---

## 5.2. Yatırımlar:

### 5.2.1. İhraççı bilgi dokümanında yer alması gereken son finansal tablo tarihinden itibaren yapılmış olan başlıca yatırımlara ilişkin açıklama:

YOKTUR.

### 5.2.2. İhraççının yönetim organı tarafından geleceğe yönelik önemli yatırımlar hakkında ihraççıyı bağlayıcı olarak alınan kararlar, yapılan sözleşmeler ve diğer girişimler hakkında bilgi:

YOKTUR.

### 5.2.3. Madde 5.2.2'de belirtilen bağlayıcı taahhütleri yerine getirmek için gereken finansmanın planlanan kaynaklarına ilişkin bilgi:

YOKTUR.

### 5.2.4. İhraççının borçlanma aracı sahiplerine karşı yükümlülüklerini yerine getirebilmesi için önemli olan ve grubun herhangi bir üyesini yükümlülük altına sokan veya ona haklar tanıyan, olağan ticari faaliyetler dışında imzalanmış olan tüm önemli sözleşmelerin kısa özeti:

YOKTUR.

## 6. FAALİYETLER HAKKINDA GENEL BİLGİLER

### 6.1 Ana Faaliyet Alanları

Yapı Kredi'nin ana faaliyet alanları:

- Perakende Bankacılık
- Kurumsal ve Ticari Bankacılık
- Özel Bankacılık ve Varlık Yönetimi'dir

31 Mart 2016 itibarıyla merkezi İstanbul'da bulunan Yapı Kredi, 11,1 milyon müşterisine Türkiye'de yaygın 997 şubesi ve YKB Grubu bünyesinde 19.550 çalışanıyla hizmet vermektedir. Banka'nın hizmet ağı 4.374 ATM, yılda 70 milyonun üzerinde çağrıyı karşılayan dört çağrı merkezi, 2,8 milyonun üzerinde aktif kullanıcıya ulaşan internet bankacılığını ve 2015 yılı itibarıyla %12,4 pazar payına sahip öncü mobil bankacılığını da içermektedir. Şube dışı kanalların toplam bankacılık işlemlerindeki payı %86 seviyesindedir.

Ana bankacılık faaliyetleri varlık yönetimi, yatırım, finansal kiralama, faktoring iştirakleri ile Hollanda, Rusya Azerbaycan ve Malta'daki yurtdışı iştiraklerle desteklemektedir.

#### Konsolide edilen bağlı ortaklıklara ilişkin bilgiler:

Unvanı	Adres (Şehir/ Ülke)	Yapı Kredi Bankası'nın pay oranı-farklıya oy oranı(%)	Banka risk grubu pay oranı (%)	Konsolidasyon Yöntemi
Yapı Kredi Portföy Yönetimi A.Ş.	İstanbul/Türkiye	12,65	99,99	Tam Konsolidasyon
Yapı Kredi Yatırım Menkul Değerler A.Ş.	İstanbul/Türkiye	99,98	99,99	Tam Konsolidasyon
Yapı Kredi Faktoring A.Ş.	İstanbul/Türkiye	99,95	100	Tam Konsolidasyon
Yapı Kredi Bank Moscow	Moskova/Rusya Federasyonu	99,84	100	Tam Konsolidasyon
Yapı Kredi Finansal Kiralama A.O.	İstanbul/Türkiye	99,99	99,99	Tam Konsolidasyon
Yapı Kredi Holding B.V.	Amsterdam/Hollanda	100	100	Tam Konsolidasyon
Yapı Kredi Bank Nederland NV	Amsterdam/Hollanda	67,24	100	Tam Konsolidasyon
Yapı Kredi Bank Malta Ltd.	St.Julian/Malta	100	100	Tam Konsolidasyon
Yapı Kredi Azerbaijan CJSC	Bakü/Azerbaycan	99,80	100	Tam Konsolidasyon
Stichting Custody Services YKB	Amsterdam/Hollanda	100	100	Tam Konsolidasyon
Yapı Kredi Invest LLC	Bakü/Azerbaycan	100	100	Tam Konsolidasyon

Ayrıca Bankamızın bağlı ortaklığı olmamakla birlikte % 100 kontrol gücüne sahip olduğu Özel Amaçlı Kurulu olan Yapı Kredi Diversified Payment Rights Finance Company de konsolidasyona dahil edilmiştir.

#### Konsolide edilen birlikte kontrol edilen ortaklıklara ilişkin bilgiler:

Unvanı	Adres (Şehir/ Ülke)	Yapı Kredi Bankası'nın payı	Grup'un payı	Konsolidasyon Yöntemi
Yapı Kredi Koray Gayrimenkul Yatırım Ortaklığı A.Ş.	İstanbul/Türkiye	30,45	30,45	Özkaynak Yöntemine Göre

#### Konsolide edilen iştiraklere ilişkin bilgiler:

Unvanı	Adres (Şehir/ Ülke)	Yapı Kredi Bankası'nın pay oranı-farklıya oy oranı (%)	Diğer ortakların pay oranı (%)	Konsolidasyon Yöntemi
Banque de Commerce et de Placements S.A.	Cenevre/İsviçre	30,67	69,33	Özkaynak Yöntemine Göre
Allianz Yaşam ve Emeklilik	İstanbul/Türkiye	20,00*	80,00	Özkaynak Yöntemine Göre

\*Doğrudan ve dolaylı payların toplamıdır.

#### 6.1.1 İhraççı bilgi dokümanında yer alması gereken finansal tablo dönemleri itibarıyla ana ürün/hizmet kategorilerini de içerecek şekilde ihraççı faaliyetleri hakkında bilgi

Faaliyet Gelirleri / Giderleri	Sınırlı Bağımsız Denetimden Geçmiş Konsolide		Bağımsız Denetimden Geçmiş Konsolide		Bağımsız Denetimden Geçmiş Konsolide		Bağımsız Denetimden Geçmiş Konsolide	
	31.Mar.16		31.Mar.15		31.Ara.15		31.Ara.14	
<b>Temel Gelirler</b>	<b>2,704,128</b>	<b>89%</b>	<b>2,149,569</b>	<b>89%</b>	<b>10.019.163</b>	<b>98%</b>	<b>8.316.315</b>	<b>95%</b>
Net Faiz Geliri	1,951,858	63%	1,517,787	63%	7.178.203	72%	5.973.300	68%
Net Ücret ve Komisyon Gelirleri	752,27	26%	631,782	26%	2.840.960	28%	2.343.015	27%
<b>Diğer Faaliyet Gelirleri</b>	<b>193,793</b>	<b>11%</b>	<b>259,781</b>	<b>11%</b>	<b>244.309</b>	<b>2%</b>	<b>437.273</b>	<b>5%</b>
Diğer Gelirler <sup>1</sup>	142,258	11%	275,507	11%	677.536	367%	664.576	8%
Temettü Gelirleri	3,428	0%	2,524	0%	5.908	3%	9.351	0%
Ticari Kar/Zarar (Net)	48,107	-1%	-18,25	-1%	-439.135	-238%	-236.654	-3%
<b>Toplam Gelirler</b>	<b>2,897,921</b>	<b>100%</b>	<b>2,409,350</b>	<b>100%</b>	<b>10.263.472</b>	<b>100%</b>	<b>8.753.588</b>	<b>100%</b>

<sup>1</sup>Özkaynak yöntemi uygulanan ortaklıklardan kâr/zarar rakamı da dahil edilmiştir.

## (A) PERAKENDE BANKACILIK

Banka'nın Perakende Bankacılık faaliyetleri bireysel bankacılık, KOBİ bankacılığı ve kartlı ödeme sistemleri olmak üzere üç alt işkolu aracılığı ile yürütülmektedir.

**Bireysel Bankacılık:** Finansal varlığı 500 bin TL'ye kadar olan müşterilere hizmet vermekte olup, bireysel (50 bin TL'ye kadar) ve kişisel bankacılık (50 bin - 500 bin TL arası) alt birimlerine ayrılmıştır. Bireysel bankacılık alanındaki 9,8 milyon müşteriye:

- 1.818 portföy yönetmeni (31 Aralık 2015: 1.854)
- 914 şube (31 Aralık 2015: 915)
- ATM, internet, mobil bankacılık ve çağrı merkezi tarafından hizmet vermektedir.

**KOBİ Bankacılığı:** Yıllık cirosu 10 milyon ABD Doları'nın altında olan şirketlere hizmet vermektedir. KOBİ bankacılığı alanındaki 1 milyonun üzerinde müşteriye:

- 2.277 portföy yönetmeni (31 Aralık 2015: 2.316)
- 914 şube (31 Aralık 2015: 915)
- ATM, internet, mobil bankacılık ve çağrı merkezi tarafından hizmet vermektedir.

**Kartlı Ödeme Sistemleri:** Kredi kartları, 18 yaş ve üzeri yeterli gelir düzeyine sahip bireylere ve kurumsal müşterilere sunulmaktadır. POS ürünleri ise kredi kartı ile satış yapan işletmelere sunulmaktadır. Kredi kartlarında, 1988 yılından bu yana liderliğini sürdüren Banka'nın:

- 10,5 milyon kredi kartı
- 5,9 milyon müşterisi
- 533 bin POS terminali

## (B) KURUMSAL VE TİCARİ BANKACILIK

Banka'da kurumsal ve ticari bankacılık toplam yıllık cirosu 10 milyon ABD Doları'nın üzerinde olan şirketlere hizmet vermekte olup, ticari (10-100 milyon ABD Doları) ve kurumsal (100 milyon ABD Doları'nın üzeri) alt birimlerine ayrılmıştır. Kurumsal ve Ticari Bankacılık alanındaki 40 bin müşteriye:

- 621 portföy yönetmeni (30 Eylül 2015: 640)
- 54 şube (31 Aralık 2015: 56)
- ATM, internet, mobil bankacılık ve çağrı merkezi tarafından hizmet vermektedir.

Yapı Kredi'nin organizasyonel yapısı kapsamında, finansal kiralama ve faktoring alanındaki bağlı ortaklıklar ile yurtdışında bulunan bağlı ortaklıklar, kurumsal ve ticari bankacılık çatısı altında bulunmaktadır.

- **Yapı Kredi Faktoring A.Ş.:** 1999 yılında kurulan ve Yapı Kredi'nin %99,95 hissesine sahip olduğu Yapı Kredi Faktoring, 2015 yılsonu itibarıyla toplam faktoring cirosuna göre %17,6 pazar payına<sup>1</sup> sahip olup 31.03.2016 itibarıyla 117 çalışanı ile alacak takip ve tahsilatını da içeren çok sayıda faktoring ürün ve hizmeti sunmaktadır.
- **Yapı Kredi Finansal Kiralama A.O.:** Yapı Kredi'nin %99,99 hissesine sahip olduğu Yapı Kredi Leasing, 1987 yılında kurulmuştur. 2015 yılsonu itibarıyla leasing işlem hacminde %20,3 pazar payına<sup>2</sup> sahip olan şirket, 31.10.2016 itibarıyla 139 çalışanı ile üretim makineleri ve inşaat ekipmanı alanları başta olmak üzere yüksek kalitede hizmet ve ürün sunmaktadır.

<sup>1</sup> Faktoring Derneği ([www.factoringdernegi.org.tr](http://www.factoringdernegi.org.tr)). Faktoring cirosuna ilişkin en güncel veriler 31.12.2015 tarihi itibarıyadır.

<sup>2</sup> Finansal Kiralama Derneği ([www.fider.org.tr](http://www.fider.org.tr)). Leasing işlem hacmine ilişkin en güncel veriler 31.12.2015 tarihi itibarıyadır.

- **Yapı Kredi Bank Nederland N.V.:** Hisselerinin tamamı doğrudan ve dolaylı olarak Yapı Kredi'ye ait olan Yapı Kredi Bank Nederland'ın genel merkezi Amsterdam'dadır. Banka müşterilerine perakende, kurumsal ve özel bankacılık alanında ürün ve hizmet sunmaktadır. Toplam aktif büyüklüğü 31 Mart 2016 itibarıyla 2,2 milyar ABD Doları'dır.
- **Yapı Kredi Bank Moscow:** 1988 yılında kurulan ve Yapı Kredi'nin %99,84'üne sahip olduğu banka, Rusya'da bankacılık operasyonlarını başlatan ilk Türk bankasıdır. Banka, Rusya'da faaliyet gösteren Türk şirketlerini destekleyerek Türkiye ile Rusya arasındaki ticari ilişkileri güçlendirmektedir. Toplam aktif büyüklüğü 31 Mart 2016 itibarıyla 157 milyon ABD Doları'dır.
- **Yapı Kredi Bank Azerbaijan CJSC:** 1998 yılında kurulan ve Yapı Kredi'nin %99,80'ine sahip olduğu banka, müşterilerine bireysel, KOBİ ve kurumsal bankacılık alanında ürün ve hizmet sunmaktadır. Toplam aktif büyüklüğü 31 Mart 2016 itibarıyla 278 milyon ABD Doları'dır.
- **Yapı Kredi Bank Malta Ltd:** Yapı ve Kredi Bankası A.Ş.'nin 100% sahip olduğu Yapı Kredi Holding B.V., Yapı Kredi Malta'yı yöneten iştiraktır. Yapı Kredi Malta'nın başlangıç sermayesi EUR 60 milyon'dur. Toplam aktif büyüklüğü 31 Mart 2016 itibarıyla 118 milyon ABD Doları'dır.

### (C) ÖZEL BANKACILIK VE VARLIK YÖNETİMİ

Özel bankacılık ve varlık yönetimi, toplam finansal varlığı 500 bin TL'nin üzerinde olan bireylere hizmet vermektedir. Özel bankacılık ve varlık yönetimi alanındaki yaklaşık 24 bin müşteriye:

- 179 portföy yönetmeni (31 Aralık 2015: 181)
- 22 özel bankacılık hizmet noktası (31 Aralık 2015: 22)
- ATM, internet, mobil bankacılık ve çağrı merkezi tarafından hizmet vermektedir.

Yapı Kredi'nin organizasyonel yapısı kapsamında, bağlı ortaklarından Yapı Kredi Portföy Yönetimi ve Yapı Kredi Yatırım, Özel Bankacılık ve Varlık Yönetimi çatısı altında bulunmaktadır.

- **Yapı Kredi Yatırım Menkul Değerler A.Ş.:** 1989 yılında kurulan ve Yapı Kredi'nin %99,98'ine sahip olduğu şirket, Borsa İstanbul işlem hacminde 31 Aralık 2015 tarihi itibarıyla %6,5 pazar payına<sup>3</sup> sahip olup, hisse senedi aracılık işlemlerinde ise 30 Eylül 2015 tarihi itibarıyla %7,1 pazar payı<sup>4</sup> ile sektörde ikinci sıradadır.
- **Yapı Kredi Portföy Yönetimi A.Ş.:** 2002 yılında kurulan ve Yapı Kredi'nin %99,99'una sahip olduğu şirket, toplam yatırım fonları pazarında 31 Aralık 2015 itibarıyla %17,5'lik payıyla<sup>5</sup> sektörde ikinci sıradadır.

### (D) DİĞER BAĞLI ORTAKLIKLAR, İŞTİRAKLER VE BİRLİKTE KONTROL EDİLEN ORTAKLIKLAR:

Bağlı ortaklıklar:

- **Stichting Custody Services YKB:** Hollanda kanunlarına göre kurulmuş, Türkiye'de vakıf benzeri yapısı olan bir şirkettir. Müşterileri adına saklama hizmeti veren tüm bankaların kullanması zorunlu olan bir yapıdır.
- **Yapı Kredi Invest LLC:** Şirketin 110.000 AZN tutarındaki sermayesinin %100'üne Yapı Kredi Azerbaijan CJSC sahiptir. Yapı Kredi Invest kıymetli kağıtlar pazarında broker ve dealer lisansına sahip olup, piyasada dealer ve broker olarak sadece müşterileri adına ve hesabına kıymetli kağıtların

3 BİAŞ ([www.borsaistanbul.com](http://www.borsaistanbul.com)) ve VOB ([www.vob.org.tr](http://www.vob.org.tr)); Hisse senedi + VOİB Pazar payı

4 BİAŞ ([www.borsaistanbul.com](http://www.borsaistanbul.com)) ve VOB ([www.vob.org.tr](http://www.vob.org.tr))

5 Rasyonet ([www.rasyonet.com](http://www.rasyonet.com))

alım ve satımını yapmaktadır. Yapı Kredi Invest aynı zamanda Baku Stock Exchange'in hissedarı ve dolayısı ile üyesidir.

Konsolide edilen iştirakler:

- **Banque De Commerce Et De Placements S.A.:** 1963'te kurulan Banque de Commerce et de Placements (BCP), merkezi Cenevre'de bulunan ve aynı zamanda Lüksemburg ile Dubai'de iki şubeye sahip olan bir İsviçre bankasıdır. Sermayesinin %30,67'si Yapı Kredi'ye aittir. Banka, özellikle hazine operasyonları ve muhabir bankacılık hizmetleriyle desteklediği emtia finansmanı, dış ticaret finansmanı ve varlık yönetimi konularına odaklanmaktadır. Kredi derecelendirme kuruluşu Fitch tarafından derecelendirilen BCP, yatırım yapılabilir notuna sahiptir.
- **Allianz Yaşam ve Emeklilik:** Bireysel Emeklilik Sistemi ve hayat sigortacılığı alanında faaliyet gösteren Allianz Yaşam ve Emeklilik, bireysel ve kurumsal ihtiyaçlara yönelik farklı ürünlerle hizmet vermektedir. Dünyanın en büyük sigorta şirketi ve varlık gruplarından biri olan Allianz, Yapı Kredi Emeklilik'in %80 hissesini satın alarak 12 Temmuz 2013 tarihinden itibaren ana ortak haline gelmiştir. 27 Eylül 2013 tarihinde şirketin adı Allianz Yaşam ve Emeklilik olarak değiştirilmiştir. Yapı Kredi, Allianz ile olan uzun vadeli stratejik ortaklığını desteklemek amacıyla %20 oranındaki ortaklığını sürdürmüştür.

Konsolide edilen birlikte kontrol edilen ortaklık:

- **Yapı Kredi-Koray Gayrimenkul Yatırım Ortaklığı A.Ş.:** 1996 yılında kurulan ve Yapı Kredi'nin %30,45 oranında hissesine sahip olduğu Yapı Kredi Koray Gayrimenkul Yatırım Ortaklığı, hem konut hem de ticari gayrimenkul geliştirme alanlarında faaliyet göstermektedir.

**6.1.2. Araştırma ve geliştirme süreci devam eden önemli nitelikte ürün ve hizmetler ile söz konusu ürün ve hizmetlere ilişkin araştırma ve geliştirme sürecinde gelinen aşama hakkında ticari sırrı açığa çıkarmayacak nitelikte kamuya duyurulmuş bilgi:**

YOKTUR.

## 6.2. Başlıca Sektörler/Pazarlar

**6.2.1. Faaliyet gösterilen sektörler/pazarlar ve ihracımın bu sektörlerdeki/pazarlardaki yeri ile avantaj ve dezavantajları hakkında bilgi:**

Yapı Kredi, bankacılık sektöründe faaliyet göstermekte olup, yurtiçi ve yurtdışı iştirakleri tarafından desteklenmektedir. Yapı Kredi'nin bankacılık faaliyetleri Perakende Bankacılık (Bireysel Bankacılık, KOBİ Bankacılığı ve Kartlı Ödeme Sistemleri), Kurumsal ve Ticari Bankacılık ile Özel Bankacılık ve Varlık Yönetimi altında yürütülmektedir. Banka'nın Operasyonları, Portföy Yönetimi, Yatırım, Finansal Kiralama ve Faktoring'den oluşan yurtiçi iştirakleri ile Hollanda, Rusya, Malta ve Azerbaycan'daki yurtdışı bankacılık iştirakleri tarafından desteklenmektedir.

Yapı Kredi, 31 Aralık 2015 itibarıyla BDDK sektör verilerine göre toplam aktif büyüklüğüne göre Türkiye'nin dördüncü özel bankasıdır. Banka, kredilerde %10,3 pazar payıyla sektörde dördüncü, mevduatta ise %10,2 pazar payıyla beşinci konuma sahiptir.

- Banka, kredi kartı alanındaki 27 yıllık liderliğini Bankalararası Kart Merkezi verileri<sup>6</sup> dahilinde kredi kartı alacak bakiyesine göre %21,2, kredi kartı hamili cirosunda %19,5 ve kredi kartı adedine göre %18,1'lik pazar payı ile sürdürmektedir.
- Öte yandan, 31 Aralık 2015 itibarıyla finansal kiralama Türkiye Finansal Kiralama Derneği'ne göre (%20,3 pazar payı ile 1. sırada) ve faktoring, Türkiye Faktoring Derneği'ne göre (%17,6 pazar payı ile yine 1. sırada). Yatırım fonları 31 Aralık 2015 itibarıyla Rasyonet'e göre (%17,5 pazar payı ile 2. sırada) ve 30 Eylül 2015 itibarıyla hisse senedi aracılık işlemleri Borsa İstanbul'a göre (%7,1 pazar payı ile 2. sırada) alanlarında öncü konumdadır.

31 Mart 2016 (mln TL)	Yapı Kredi	Sektör	Yapı Kredi Pazar Payı
Şube Adedi	997	11,185	8.9%
Aktifler	223,066	2,286,166	9.8%
Krediler	149,375	1,447,526	10.3%
Konut	12,027	134,719	8.9%
Taşıt	383	5,658	6.8%
İhtiyaç	17,067	155,314	11.0%
Kredi Kartları	19,622	92,813	21.1%
Mevduat	133,628	1,281,633	10.4%

31 Aralık 2015 (mln TL)	Yapı Kredi	Sektör	Yapı Kredi Pazar Payı
Şube Adedi	1,000	11,193	8.9%
Aktifler	220,369	2,237,219	9.9%
Krediler	147,274	1,426,687	10.3%
Konut	12,266	131,652	9.3%
Taşıt	431	5,795	7.4%
İhtiyaç	16,488	154,702	10.7%
Kredi Kartları	19,877	93,605	21.2%
Mevduat	126,909	1,245,288	10.2%

31 Aralık 2014 (mln TL)	Yapı Kredi	Sektör	Yapı Kredi Pazar Payı
Şube Adedi	1,003	11,223	8.9%
Aktifler	182,293	1,889,996	9.6%
Krediler	120,738	1,179,201	10.2%
Konut	10,928	113,793	9.6%
Taşıt	677	6,239	10.8%
İhtiyaç	11,952	148,187	8.1%
Kredi Kartları	17,676	84,970	20.8%
Mevduat	105,120	1,049,872	10.0%

6 Bankacılık Kart Merkezi ([www.bkm.com.tr](http://www.bkm.com.tr)), Pazar Payı Verileri Raporundan alınmıştır.

Yapı Kredi, BDDK muhasebe ve finansal raporlama esaslarına göre düzenlenen 2 Mayıs 2016 tarihli birinci çeyrek konsolide mali tablolarına göre 704 milyon TL net kâr elde ederek geçtiğimiz senenin aynı dönemine göre %41 artış elde etmiştir. Böylelikle, Bankanın ortalama maddi özkaynak kârlılığı 244 baz puan artış ile %12,8 olarak kaydedilmiştir.

Sağlam gelir büyümesi ve disiplinli gider yönetimi sayesinde operasyonel verimlilikte iyileşme Yapı Kredi temel bankacılık gelirleri birinci çeyrekte geçtiğimiz yılın aynı dönemine göre, sırasıyla %29 ve %19 yıllık artış gösteren net faiz gelirleri ve ücret ve komisyon gelirlerinin güçlü desteğiyle 19% olan sektör büyümesine göre %26 artmıştır. Swaplardan arındırılmış konsolide olmayan net faiz marjı etkili fiyatlama ve kredi dağılımındaki iyileşmenin etkisiyle yılın ilk çeyreğinde geçen yılın son çeyreğine kıyasla 10 baz puan artarak %3,2 seviyesine ulaşmıştır. Gider büyümesi, yatırımların büyük bölümünün tamamlanması ile birlikte geçen senenin aynı dönemine göre %7 olarak hem enflasyonun hem de %9 olan sektör büyümesinin altında gerçekleşmiştir. Böylelikle, Gelir/Gider rasyosu geçtiğimiz yılın aynı dönemine göre 5 puan düşerek %44'e ulaşmıştır

Ölçek korunurken kredi mevduat rasyosunda önemli gelişme

Yılın ilk çeyreğinde Yapı Kredi, nakdi kredilerde sektöre paralel %1'lik büyüme göstermiş ve %10,3 olan pazar payını korumuştur. Kredilerdeki büyüme bireysel ihtiyaç kredilerindeki %3'lük ve TL orta ölçekli şirket kredilerindeki %3'lük büyümeden kaynaklanmıştır.

Aynı dönemde Banka toplam mevduat hacmi ise %3'lük sektör büyümesinin üzerinde, %5'lik bir büyüme gösterirken mevduat pazar payı 24 baz puan artışla %10,4 olarak gerçekleşmiştir. Aynı çeyrekte, %12'lik bir büyüme ile vadesiz mevduatlarda güçlü bir gelişim sağlanmıştır.

Sağlam sermaye tabanı ve kontrollü aktif kalitesi

Banka sermayesi, yeni Basel-III uygulamalarının yansımaları, 500 milyon ABD Doları tutarında sermaye benzeri kredi ihracının pozitif etkisi ve etkili sermaye kullanımının katkılarıyla güçlenmiştir. Böylelikle, sermaye yeterlilik rasyosu geçtiğimiz çeyreğe göre 60 baz puan yükselerek %13,52, çekirdek sermaye yeterlilik oranı ise 30 baz puan artışla %10,25 seviyesine ulaşmıştır.

Takipteki krediler oranı, yılın ilk çeyreğinde, %4,1 olarak gerçekleşmiştir. Takipteki kredi intikalleri, kurumsal/ticari kredi segmentindeki olumlu performans ve disiplinli yaklaşımla iyileşmesine rağmen, kredi tahsilatlarının sınırlı kalması ve düşük kalan kredi büyümesi bu oranı etkileyen ana faktörler olmuştur.

Bankacılık sektörü içerisinde ve faaliyet gösterilen pazarlar nezdinde, Yapı Kredi Bankası'na dezavantaj oluşturan bir husus bulunmamaktadır.

### **6.3. İhraççının rekabet konumuna ilişkin olarak yaptığı açıklamaların dayanağı:**

- Yapı Kredi dataları (aktifler, krediler, konut kredileri, taşıt kredileri, ihtiyaç kredileri, kredi kartı bakiyesi ve mevduat) BDDK konsolide olmayan mali tablolarından, sektör datası ise haftalık BDDK raporundan alınmıştır ([www.bddk.org.tr](http://www.bddk.org.tr)).

- Şube adedi ve mobil bankacılık pazar payları Türkiye Bankalar Birliği verilerine göre hesaplanmıştır ([www.tbb.org.tr](http://www.tbb.org.tr)).
- Kredi kartı adedi ve kredi kartı cirosu pazar payları Bankalararası Kart Merkezi verilerine göre hesaplanmıştır ([www.bkm.com.tr](http://www.bkm.com.tr)).
- Finansal kiralama pazar payı Finansal Kiralama Derneği verilerine göre hesaplanmıştır ([www.fider.org.tr](http://www.fider.org.tr)).
- Faktoring pazar payı Faktoring Derneği verilerine göre hesaplanmıştır ([www.factoringderneği.org.tr](http://www.factoringderneği.org.tr)).
- Yatırım fonları pazar payı Rasyonet verilerine göre hesaplanmıştır ([www.rasyonet.com](http://www.rasyonet.com)).
- BİAŞ ve VOB piyasası işlem hacmi pazar payı BİAŞ ([www.borsaistanbul.com](http://www.borsaistanbul.com)) ve VOB ([www.vob.org.tr](http://www.vob.org.tr)) verilerine göre hesaplanmıştır.

## 7. GRUP HAKKINDA BİLGİLER

### 7.1. İhraççının dahil olduğu grup hakkında özet bilgi, grup şirketlerinin faaliyet konuları, ihraççıyla olan ilişkileri ve ihraççının grup içindeki yeri:

Yapı Kredi'nin %81,8 oranındaki hissesi Koç Finansal Hizmetler'e (KFS) aittir. KFS, UniCredit ve Koç Grubu'nun eşit oranlı (%50-%50) bir ortaklığıdır. Kalan %18,20 oranındaki pay ise halka açıktır. Banka'nın halka açık olan hisseleri Borsa İstanbul'da işlem görmekte olup, bu hisseleri temsil eden Global Depo Sertifikaları (Global Depositary Receipts) Londra Menkul Kıymetler Borsası'nda kotedir.

Yapı Kredi'nin ilişkili taraflarla yapmış olduğu işlemler hakkında gerekli açıklamalar, Konsolide Finansal Tablolara İlişkin Açıklama ve Dipnotlar'ın 5. bölüm VIII no'lu dipnotunda yer almaktadır. Yapı Kredi Yönetim Kurulu tarafından hazırlanan 26 Şubat 2015 tarihli Rapor'da "Yapı Kredi'nin hâkim ortağı ve hâkim ortağın bağlı ortaklıkları ile 2014 yılı içinde yapmış olduğu tüm işlemlerde, işlemin yapıldığı veya önlemin alındığı veya alınmasından kaçınıldığı anda tarafımızca bilinen hal ve şartlara göre, her bir işlemde uygun bir karşı edim sağlandığı ve şirketi zarara uğratabilecek alınan veya alınmasından kaçınılan herhangi bir önlem bulunmadığı ve bu çerçevede denkleştirmeyi gerektirecek herhangi bir işlem veya önlemin olmadığı sonucuna ulaşılmıştır." denilmektedir.

31 Aralık 2015 tarihi itibarıyla Koç Holding'in 3.568 milyon TL net karı içerisinde bankanın payı yaklaşık %26'lık bir orana sahip iken, Bankanın UniCredit Grubunun 2.671 milyon Euro vergi öncesi karı içerisinde ise yaklaşık %15'lik bir payı bulunmaktadır. Aynı tarih itibarıyla Yapı Kredi Grubu'nun 19.345 çalışanı, Koç Grubu'nun yaklaşık 91.304 çalışanının %21'ini, UniCredit Grubu'nun yaklaşık 144.000 çalışanının %13'ünü oluşturmaktadır.

#### Koç Grubu:

Kökleri 1926 yılına dayanan Koç Grubu, enerji, otomotiv, dayanıklı tüketim ve finans alanlarında faaliyet göstermekte olup grup şirketlerine <http://www.koc.com.tr/tr-tr/faaliyet-alanlari/sirket-listesi> linkinden ulaşılabilir.

Koç Holding'in 31 Aralık 2015 verilerine göre varlıkları 73,0 milyar TL, toplam gelirleri 69.492 milyon TL, net kârı ise 3.568 milyon TL'dir (<http://www.koc.com.tr/tr-tr/yatirimci-iliskileri/finansal-raporlar-ve-istatistikler>).

Koç Holding, Fortune dergisinin Haziran 2015 verilerini baz aldığı "Global 500" listesine göre, dünyanın en büyük 381'inci şirketi olarak yer almaktadır.



## **Koç Grubu'nun faaliyette bulunduğu sektörler:**

**Enerji:** Sahip olduğu şirketleri ile Rafinaj, doğalgaz, LPG dağıtım, akaryakıt dağıtım alanlarında faaliyet göstermektedir.

**Otomotiv;** Otomotiv sektöründe üretim, ithalat ile satış ve ihracat konularında faaliyet gösteren şirketlere sahiptir.

**Dayanıklı Tüketim;** Dayanıklı tüketim ürünleri alanında özellikle Arçelik A.Ş. ve Arçelik LG Klima San. Tic. A.Ş. ile üretim ve satış faaliyetlerini sürdürmektedir.

**Finans:** Koç Grubu ve UniCredit'in eşit ortaklığı altında faaliyet gösteren Yapı Kredi, aktif büyüklüğüne göre %9,9 pazar payı (31 Aralık 2015) ile Türkiye'nin dördüncü özel bankasıdır<sup>7</sup>.

**Diğer:** Koç Topluluğu'nun gıda, perakende, turizm, bilgi teknolojileri ve inşaat sektörlerinde yer alan şirketleri "Diğer" şirketler grubunda yer almaktadır.

Koç Grubunun faaliyette bulunduğu sektörler ve şirketlerine ilişkin bilgilere <http://www.koc.com.tr/tr-tr/faaliyet-alanlari/sectorler> linkinden ulaşılabilir.

## **UniCredit Grubu:**

31 Aralık 2015 itibarıyla, 17 Avrupa ülkesinde ve 50 finansal piyasada toplam 7.934 şubesi ve 144 bin çalışanı ile yaygın bir yapıya sahip olan UniCredit Grubu, Avrupa bankacılık sisteminde önem arz eden bir İtalyan finans kurumudur.

UniCredit'in 31 Aralık 2015 verilerine göre varlıkları 860 milyar Euro, toplam gelirleri 22.405 milyon Euro, net karı ise 1.694 milyon Euro'dur.

UniCredit Grubuna ilişkin bilgilere ve UniCredit Grubu şirketlerine <https://www.unicreditgroup.eu/en/investors.html> adresli internet sitesinden ulaşılabilir.

## **7.2. İhraççının grup içerisindeki diğer bir şirketin ya da şirketlerin faaliyetlerinden önemli ölçüde etkilenmesi durumunda bu husus hakkında bilgi:**

YOKTUR.

## **8. EĞİLİM BİLGİLERİ**

### **8.1. Bağımsız denetimden geçmiş son finansal tablo döneminden itibaren ihraççının finansal durumu ile faaliyetlerinde olumsuz bir değişiklik olmadığına ilişkin beyan:**

Bağımsız denetimden geçmiş son finansal tablo dönemi olan 31.03.2016'dan itibaren Bankanın finansal durumu ve faaliyetlerinde olumsuz bir değişiklik olmamıştır.

---

<sup>7</sup> BDDK (www.bddk.org.tr)

## **8.2. İhracının beklentilerini önemli ölçüde etkileyebilecek eğilimler, belirsizlikler, talepler, taahhütler veya olaylar hakkında bilgiler:**

2015 yılında, gelişmiş ülkelerde ekonomik büyüme ivme kazanırken, Çin başta olmak üzere, gelişmekte olan ülkelerde ise ekonomik yavaşlama seyri hakim olmuştur. Gelişmekte olan ülkelerin büyümelerinde iç talebin yavaşlamasından kaynaklanan bir azalma görülürken, bu azalma kısmi olarak gelişmiş ülkelere artan ihracatlar ile desteklenmiştir. Diğer taraftan yıl başından bu yana, Çin ve Avrupa Merkez Bankaları tarafından ekonomilerini destekleyici önlemler alınmıştır.

Amerika'nın olumlu ekonomik gidişatı neticesinde Amerikan Merkez Bankası (FED), 2015 Aralık ayında 0.25 puan faiz artışı gerçekleştirmiş ve 2016 yılı içerisinde de kademeli olarak faiz artışına devam edeceğini açıklamıştır. Fakat 2016 yılının ilk yarısında FED faiz artışı gerçekleştirmemiştir. Öte yandan, genişleyici para politikası uygulamakta olan Avrupa Merkez Bankası'nın 2016 Mart ayında gerçekleştirdiği para politikası toplantısında deflasyon ile mücadele edebilmek için faizleri aşağı çekmesi ve tahvil alımlarını 61 milyar EUR'dan 80 milyar EUR'ya yükseltmesi beklentilerin üzerinde olup aralarında Türkiye olan gelişmekte olan ekonomilere biraz gecikmeli de olsa sermaye girişi açısından olumlu yansımaları beklenmektedir. Ayrıca, Haziran ayında İngiltere'nin AB'den ayrılması ile ilgili gerçekleştirilen referandumda ayrılık kararı çıkması ilk önce piyasalarda oynaklığa neden olsa da, gelişmiş ülke merkez bankalarının ekonomiye destek olmaya devam edeceği beklentisini arttırdığı için gelişmekte olan ülke piyasalarına yansımaları pozitif olmuştur.

2016 yılının ilk iki ayında Türkiye Cumhuriyeti Merkez Bankası faizlerde herhangi bir değişiklik yapmamıştır. Faiz koridorunun üst bandı olan gecelik borç verme faizi ve geç likidite gecelik borç verme faizini Mart ayında 25'er, Nisan, Mayıs, Haziran ayında 50'şer ve Temmuz ayında 25'er baz puan indirmiş, politika faizi olan bir hafta repo faizinde ise bir değişiklik yapmamıştır.

2015 yılında faaliyet ortamındaki belirsizliği arttıran gelişmeler nedeni ile yaklaşık %25 değer kaybeden Türk Lirası, 2016 yılının ilk yarısında iyileşme gösteren makro ekonomik veriler sonucu bir miktar stabilize olurken, yurt içi ve yurt dışında yaşanan siyasi ve jeopolitik gelişmeler nedeni ile yılın ikinci yarısında tekrar oynak bir seyre girmiştir. Merkez Bankası oynaklığın arttığı son dönemde gerekli likiditeyi limitsiz olarak sağlayarak bankaları desteklemiştir.

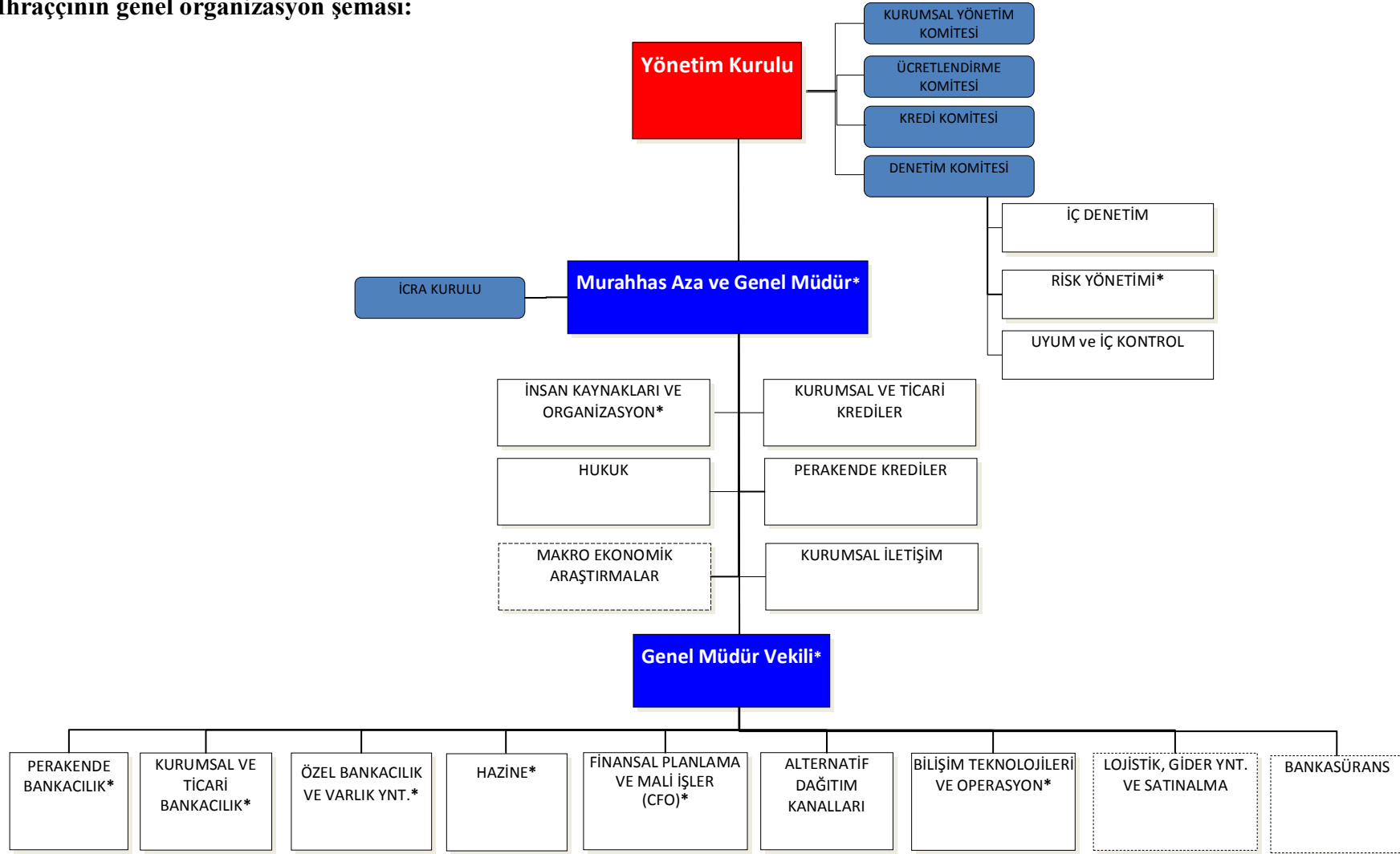
BDDK Basel 3'e geçişle ilgili Aralık 2015'te taslak düzenlemeler yayınlamış ve bu düzenlemeler 31 Mart 2016 itibarı ile yürürlüğe gitmiştir. Bu düzenlemelere göre, YP zorunlu karşılıkların risk ağırlıkları yüzde 0'dan yüzde 50'ye çıkartıldı, serbest karşılıkların sermaye yeterliliğine etkisi sıfırlandı, bireysel kredilerin yüzde 100-250 aralığında değişen risk ağırlıkları yüzde 75'e düşürüldü, konut kredilerinin risk ağırlıkları yüzde 50'den yüzde 35'e düşürüldü.

## **9. KÂR TAHMİNLERİ VE BEKLENTİLERİ**

YOKTUR.

## 10. İDARİ YAPI, YÖNETİM ORGANLARI VE ÜST DÜZEY YÖNETİCİLER

### 10.1. İhraççının genel organizasyon şeması:



\*İcra Kurulu Sürekli Üyeleri.

Yapı ve Kredi Bankası A.Ş., Web Adresi: [www.yapikredi.com.tr](http://www.yapikredi.com.tr) Ticaret Sicil Numarası: 32736 İşletmenin Merkezi: İstanbul, Mersis No: 0937002089200741

### 10.2.1. İhraççının yönetim kurulu üyeleri hakkında bilgi:

Adı Soyadı	Görevi	Son 5 Yılda İhraççıda Üstlendiği Görevler	İhraççı Dışında Yürüttükleri Görevler	Görev Süresi/Kalan Görev Süresi	Sermaye Payı	
					(TL)	(%)
Y. Ali Koç	Yönetim Kurulu Başkanı	Yönetim Kurulu Başkanı	Koç Holding A.Ş. Yönetim Kurulu Başkan Vekili / Koç Finansal Hizmetler A.Ş. Yönetim Kurulu Başkanı / Koç Grubu Şirketlerinde Yönetim Kurulu Başkanlıkları ve Üyelikleri / Çeşitli Vakıf ve Derneklere Üyelikler	1 yıl/8 ay	-	-
Carlo Vivaldi	Yönetim Kurulu Başkan Vekili	Yönetim Kurulu Üyesi / Yönetim Kurulu Murahhas Üyesi ve Genel Müdür Vekili / Kredi Komitesi Başkan Vekili / İcra Kurulu Başkan Vekili / Kredi Komitesi Üyesi / Kredi Komitesi Yedek Üyesi	UniCredit Grubu Orta ve Doğu Avrupa Bölgesi Başkanı / Koç Finansal Hizmetler A.Ş. Yönetim Kurulu Başkan Vekili / UniCredit Grubu Şirketlerinde Yönetim Kurulu Üyelikleri	1 yıl/8 ay	-	-
H. Faik Açıkalın	Yönetim Kurulu Murahhas Üyesi ve Genel Müdür	Yönetim Kurulu Murahhas Üyesi ve Genel Müdür / Kredi Komitesi Başkanı / İcra Kurulu Başkanı	Koç Finansal Hizmetler A.Ş. Murahhas Üyesi ve İcra Başkanı / Koç Holding A.Ş. Bankacılık ve Sigorta Grubu Başkanlığı / Yapı Kredi iştirakleri Yönetim Kurulu Başkanlıkları / TBB Yönetim Kurulu Üyesi	1 yıl/8 ay	-	-
Niccolo' Ubertalli	Yönetim Kurulu Murahhas Üyesi ve Genel Müdür Vekili	Yönetim Kurulu Murahhas Üyesi ve Genel Müdür Vekili / Kredi Komitesi Başkan Vekili / İcra Kurulu Başkan Vekili	Koç Finansal Hizmetler A.Ş. Murahhas Üyesi ve İcra Başkanı Vekili / Yapı Kredi iştirakleri Yönetim Kurulu Başkan Vekillikleri ve Üyelikleri	1 yıl/8 ay	-	-

Levent Çakıroğlu	Yönetim Kurulu Üyesi	Yönetim Kurulu Üyesi / Kurumsal Yönetim Komitesi Üyesi / Ücretlendirme Komitesi Üyesi	Koç Holding A.Ş. CEO / Koç Finansal Hizmetler A.Ş. Yönetim Kurulu Üyesi / Koç Grubu şirketleri Yönetim Kurulu üyelikleri	1 yıl/8 ay	-	-
F. Füsün Akkal Bozok <sup>(1)</sup>	Yönetim Kurulu Üyesi	Yönetim Kurulu Üyesi // Kredi Komitesi Üyesi	Koç Finansal Hizmetler A.Ş. Yönetim Kurulu Üyesi / Sabancı Üniversitesi Öğretim Görevlisi	1 yıl/8 ay	-	-
Ahmet Fadıl Ashaboğlu	Yönetim Kurulu Üyesi	Yönetim Kurulu Üyesi	Koç Holding A.Ş. CFO. / Koç Finansal Hizmetler A.Ş. Yönetim Kurulu Üyesi / Koç Grubu şirketleri Yönetim Kurulu Üyelikleri / Yapı Kredi Koray Gayrimenkul Yatırım Ortaklığı Yönetim Kurulu Üyesi	1 yıl/8 ay	-	-
Dr. Jürgen Kullnigg	Yönetim Kurulu Üyesi	Yönetim Kurulu Üyesi / Kredi Komitesi Üyesi	UniCredit Bank Avusturya Risk Yönetim Başkanlığı / Koç Finansal Hizmetler A.Ş. Yönetim Kurulu Üyesi / UniCredit Grubu şirketlerinde Yönetim Kurulu üyelikleri	1 yıl/8 ay	-	-
Mirko D. G. Bianchi	Yönetim Kurulu Üyesi	Yönetim Kurulu Üyesi / Denetim Komitesi Başkanı / Kredi Komitesi Yedek Üyesi / Denetim Komitesi Başkanı / Kurumsal Yönetim Komitesi Üyesi	UniCredit Bank Avusturya İdare Heyeti Üyesi ve Baş Mali sorumlusu (CFO) / Koç Finansal Hizmetler A.Ş. Yönetim Kurulu Üyesi / UniCredit Grubu şirketlerinde Yönetim Kurulu üyelikleri	1 yıl/8 ay	-	-
Gianni F. G. Papa	Yönetim Kurulu Üyesi	Yönetim Kurulu Başkan Vekili / Kredi Komitesi Yedek Üyesi / Kurumsal Yönetim Komitesi Üyesi / Ücretlendirme Komitesi Üyesi	UniCredit Grubu Genel Müdür Vekili ve Kurumsal ve Yatırım Bankacılığı Bölüm Başkanı / Koç Finansal Hizmetler A.Ş. Yönetim Kurulu Üyesi / UniCredit Grubu şirketlerinde Yönetim Kurulu üyelikleri	1 yıl/8 ay	-	-

Adil Giray Öztoprak <sup>(1)</sup>	Yönetim Kurulu Üyesi (Bağımsız Üye)	Yönetim Kurulu Üyesi (Bağımsız) / Denetim Komitesi Üyesi / Kurumsal Yönetim Komitesi Üyesi	Koç Finansal Hizmetler A.Ş. Yönetim Kurulu Üyesi / Yapı Kredi Koray Gayrimenkul Yatırım Ortaklığı A.Ş. Yönetim Kurulu Üyesi (Bağımsız) / Goodyear Lastikleri T. A.Ş. Yönetim Kurulu Üyesi	1 yıl/8 ay	-	-
Giovanna Villa <sup>(1)</sup>	Yönetim Kurulu Üyesi (Bağımsız Üye)	Yönetim Kurulu Üyesi (Bağımsız) / Denetim Komitesi Üyesi	Koç Finansal Hizmetler A.Ş. Yönetim Kurulu Üyesi / Yurt dışındaki bazı şirketlerde Denetim Komitesi üyelikleri	1 yıl/ 8 Ay	-	-
Giuseppe Scognamiglio	Yönetim Kurulu Üyesi	Yönetim Kurulu Üyesi	Koç Finansal Hizmetler A.Ş. Yönetim Kurulu Üyesi / UniCredit Grubu İcra Kurulu Üyesi / UniCredit Grubu Kurum ve Kamu ile İlişkiler Yönetimi Başkan Vekili / İtalyan Bankalar Birliği'nde İzleme Komitesi Üyesi / EuropEye Yayın Şirketi Başkanı / Eastwest Dergisi Editörü / L'AltraNapoli Yönetim Kurulu Üyesi	1 yıl/8 ay	-	-
Aykut Ümit Taftalı	Yönetim Kurulu Üyesi	Yönetim Kurulu Üyesi /Kredi Komitesi Yedek Üyesi	Koç Finansal Hizmetler A.Ş. Yönetim Kurulu Üyesi / Koç Holding Yönetim Komitesi Üyesi / Suna ve İnan Kıraç Vakfı'nın Yönetim Kurulu Üyesi / Kare Portföy, Kıraç Holding ve bağlı birçok şirketlerde Yönetim Kurulu üyelikleri / Koç Grubu Şirketlerinde Yönetim Kurulu üyelikleri / Yurtiçi ve Yurtdışı Vakıf ve Derneklerde Üyelikler	1 yıl/8 ay	-	-

(1) 29 Haziran 2016 tarihli ve 73/57 no'lu Yönetim Kurulu Kararı gereğince; Denetim Komitesi Üyesi F. Füsün Akkal Bozok'un kanunen üyelik için tanınan görev süresinin dolması nedeni ile Giovanna Villa'nın F. Füsün Akkal Bozok yerine Denetim Komitesi Üyesi olarak görevlendirilmesine, F. Füsün Akkal Bozok tarafından yürütülen İç Sistemlerden Sorumlu Yönetim Kurulu Üyeliği görevinin Adil Giray Öztoprak tarafından yürütülmesine, bu çerçevede Adil Giray Öztoprak'ın Yapı Kredi Grubu bağlı ortaklık ve iştiraklerinin iç sistemlerle ilgili gözetim ve koordinasyon faaliyetlerini yürütmek, gerekli işbirliği ve iletişimi sağlamak üzere görevlendirilmesine oybirliği ile karar verildi

### 10.2.2. Yönetimde söz sahibi olan personel hakkında bilgi:

Adı Soyadı	Görevi	Mesleği	Son 5 Yılda Ortaklıkta Üstlendiği Görevler	Son Durum İtibariyle Ortaklık Dışında Aldığı Görevler	Sermaye Payı	
					(TL)	(%)
H. Faik Açıkalın	Genel Müdür. Yönetim Kurulu Murahhas Üyesi. Kredi Komitesi Başkanı. İcra Kurulu Başkanı	Bankacı	Yönetim Kurulu Murahhas Üyesi ve Genel Müdür. Kredi Komitesi Başkanı.	Koç Finansal Hizmetler A.Ş. İcra Başkanı ve Murahhas Üyesi. Koç Holding A.Ş. Bankacılık ve Sigorta Grubu Başkanlığı. Yapı ve Kredi Bankası A.Ş. mali iştirakleri Yönetim Kurulu Başkanlıkları	-	-
Niccolò Ubertalli	Genel Müdür Vekili. Yönetim Kurulu Murahhas Üyesi. Kredi Komitesi Başkan Vekili. İcra Kurulu Başkan Vekili	Bankacı	-	Koç Finansal Hizmetler A.Ş. İcra Başkanı Vekili ve Murahhas Üyesi. Yapı ve Kredi Bankası A.Ş. mali iştirakleri Yönetim Kurulu Başkan Vekillikleri ve Üyelikleri	-	-
Stefano Perazzini	Genel Müdür Yardımcısı (İç Denetim Yönetimi)	Bankacı	Genel Müdür Yardımcılığı (İç Denetim Yönetimi)		-	-
Zeynep Nazan Somer Özelgin	Genel Müdür Yardımcısı (Perakende Bankacılık Yönetimi). İcra Kurulu Üyesi	Bankacı	Genel Müdür Yardımcılığı (Perakende Bankacılık Yönetimi. Kredi Kartları ve Tüketici Krediler Yönetimi).	Yapı Kredi Bank Azerbaycan Yönetim Kurulu Üyesi	-	-
Mert Öncü	Genel Müdür Yardımcısı (Hazine Yönetimi). İcra Kurulu Üyesi	Bankacı	Genel Müdür Yardımcılığı (Hazine Yönetimi). Para ve Döviz Piyasaları Grup Direktörü		-	-
Mehmet Murat Ermert	Genel Müdür Yardımcısı (Kurumsal İletişim Yönetimi)	İletişim	Genel Müdür Yardımcılığı (Kurumsal Kimlik ve İletişim Yönetimi)		-	-

M. Gökmen Uçar	Genel Müdür Yardımcısı (İnsan Kaynakları ve Organizasyon Yönetimi). İcra Kurulu Üyesi	İnsan Kaynakları	Genel Müdür Yardımcılığı (İnsan Kaynakları ve Organizasyon Yönetimi. İnsan Kaynakları Yönetimi). Genel Müdür Yardımcılığı (Perakende Krediler Yönetimi). Finansal Raporlama ve Muhasebe Grup Direktörü		-	-
Cemal Aybars Sanal	Genel Müdür Yardımcısı (Hukuk Yönetimi)	Hukuk	Genel Müdür Yardımcılığı (Hukuk Yönetimi)		-	-
Massimo Francese	Genel Müdür Yardımcısı (Finansal Planlama ve Mali İşler Yönetimi). İcra Kurulu Üyesi	Bankacı	Genel Müdür Yardımcılığı (Finansal Planlama Mali İşler ve Kontrol Yönetimi). Kurumsal Yönetim Komitesi Üyesi	Yapı ve Kredi Bankası A.Ş. Mali iştiraklerinde Yönetim Kurulu Üyelikleri	-	-
Mert Yazıcıoğlu	Genel Müdür Yardımcısı (Özel Bankacılık ve Varlık Yönetimi). İcra Kurulu Üyesi	Bankacı	Genel Müdür Yardımcılığı (Özel Bankacılık ve Varlık Yönetimi; Hazine Yönetimi).	Yapı ve Kredi Bankası A.Ş. Mali iştiraklerinde Yönetim Kurulu Üyelikleri	-	-
Feza Tan	Genel Müdür Yardımcısı (Kurumsal ve Ticari Bankacılık Yönetimi). İcra Kurulu Üyesi	Bankacı	Genel Müdür Yardımcılığı (Kurumsal ve Ticari Bankacılık Yönetimi; Kurumsal ve Ticari Krediler Yönetimi). Kurumsal ve Ticari Krediler Tahsis Grup Başkanı	Yapı ve Kredi Bankası A.Ş. Mali iştiraklerinde Yönetim Kurulu Üyelikleri	-	-
Mehmet Erkan Özdemir	Genel Müdür Yardımcısı (Uyum ve İç Kontrol)	Bankacı	Genel Müdür Yardımcılığı (Uyum Ofisi. Uyum ve İç Konttol). Tüketici İlişkileri Koordinasyon Görevlisi. Kurumsal Yönetim Komitesi Üyesi		-	-
Wolfgang Schilk	Genel Müdür Yardımcısı (Risk Yönetimi). İcra Kurulu Üyesi	Bankacı	Genel Müdür Yardımcılığı (Risk Yönetimi). İcra Kurulu Üyesi	Yapı ve Kredi Bankası A.Ş. Mali iştiraklerinde Yönetim Kurulu Üyelikleri	-	-



Demir Karaaslan	Genel Müdür Yardımcısı (Perakende Krediler Yönetimi)	Bankacı	Genel Müdür Yardımcılığı (Perakende Krediler Yönetimi). Planlama ve Kontrol Grup Direktörü	Kredi Kayıt Bürosu A.Ş. Yönetim Kurulu Başkan Vekili	-	-
Akif Cahit Erdoğan	Genel Müdür Yardımcısı (Bilişim Teknolojileri ve Operasyon Yönetimi). İcra Kurulu Üyesi	Bankacı	Genel Müdür Yardımcılığı (Bilişim Teknolojileri ve Operasyon Yönetimi). Bilişim Teknolojileri Yönetimi Başkanı. İcra Kurulu Üyesi		-	-
Nurgün Eyüboğlu	Genel Müdür Yardımcısı (Kurumsal ve Ticari Krediler Yönetimi)	Bankacı	Genel Müdür Yardımcılığı (Kurumsal ve Ticari Krediler Yönetimi)	Yapı Kredi Faktoring A.Ş. Yönetim Kurulu Üyeliği	-	-
Yakup Doğan	Genel Müdür Yardımcısı (Alternatif Dağıtım Kanalları Yönetimi)	Bankacı	Genel Müdür Yardımcılığı (Alternatif Dağıtım Kanalları Yönetimi)		-	-

**10.3. Son 5 yılda, ihraççının yönetim kurulu üyeleri ile yönetimde yetkili olan personelden alınan, ilgili kişiler hakkında sermaye piyasası mevzuatı, 5411 sayılı Bankacılık Kanunu ve/veya Türk Ceza Kanununun 53 üncü maddesinde belirtilen süreler geçmiş olsa bile; kasten işlenen bir suçtan dolayı beş yıl veya daha fazla süreyle hapis cezasına ya da zimmet, irtikâp, rüşvet, hırsızlık, dolandırıcılık, sahtecilik, güveni kötüye kullanma, hileli iflas, ihaleye fesat karıştırma, verileri yok etme veya değiştirme, banka veya kredi kartlarının kötüye kullanılması, kaçakçılık, vergi kaçakçılığı veya haksız mal edinme suçlarından dolayı alınmış cezai kovuşturma ve/veya hükümlülüğünün ve ortaklık işleri ile ilgili olarak taraf olunan dava konusu hukuki uyuşmazlık ve/veya kesinleşmiş hüküm bulunup bulunmadığına dair bilgi:**

YOKTUR.

**10.4. Yönetim kurulu üyeleri ile yönetimde söz sahibi personelin ihraççıya karşı görevleri ile şahsi çıkarları veya diğer görevleri arasında bulunan olası çıkar çatışmaları hakkında bilgi:**

YOKTUR.

## 11. YÖNETİM KURULU UYGULAMALARI

**11.1. İhraççının denetimden sorumlu komite üyeleri ile diğer komite üyelerinin adı, soyadı ve bu komitelerin görev tanımları:**

### Denetim Komitesi<sup>1</sup>

Adı Soyadı	Görevi	İş Adresi
Mirko D.G. Bianchi	Başkan	Unicredit Bank Austria AG, Schottengasse 6-8, 1010 Vienna - Austria
Giovanna Villa <sup>(2)</sup>	Komite Üyesi	Yapı Kredi Plaza, Çamlık Sokak, D Blok, 34330 Levent İstanbul
Adil Giray Öztoprak <sup>(2)</sup>	Komite Üyesi	Yapı Kredi Plaza, Çamlık Sokak, D Blok, 34330 Levent İstanbul

<sup>1</sup>5411 sayılı Bankacılık Kanunu'nun 24 üncü maddesi uyarınca kurulan komitedir.

Sermaye Piyasası Kurulu'nun II-17.1 sayılı Kurumsal Yönetim Tebliği'nde; Bankalar için bağımsız yönetim kurulu üye sayısı üçten az olmamak kaydıyla Banka'nın ihtiyarında olduğu, Bankaların yönetim kurulu yapılanmaları içerisinde denetim komitesi üyeliği için görevlendirilen yönetim kurulu üyelerinin bu Tebliğ çerçevesinde bağımsız yönetim kurulu üyesi olarak kabul edileceği belirtilmiştir. Ayrıca bu tebliğ ile; Bankaların denetim komitesi üyelerinde 4.3.6. numaralı Kurumsal Yönetim İlkesinde belirtilen niteliklerin aranmayacağı ve bu üyelerin seçilmesine ilişkin 4.3.7 ve 4.3.8 numaralı ilkelerin uygulanmayacağı belirtilmiştir. Yine aynı tebliğde; Denetim komitesinde yer almayacak bağımsız yönetim kurulu üyeleri için herhalde, bağımsız yönetim kurulu üyelerinin tamamının denetim komitesinde yer alması halinde ise sadece bir üye için 4.3.6. numaralı ilkede belirtilen niteliklerin aranacağı ve bu bağımsız üye veya üyelerin seçilmesine ilişkin 4.3.7 ve 4.3.8 numaralı ilkelerin uygulanacağı hüküm altına alınmıştır. Bu çerçevede; Adil Giray Öztoprak ve Giovanna Villa 4.3.7. ve 4.3.8 numaralı ilkelerde belirtilen niteliklere haiz olmak üzere Denetim Komitesi Üyelerinin tamamı bağımsız üyelerden oluşmaktadır.

<sup>(2)</sup>29 Haziran 2016 tarihli ve 73/57 no'lu Yönetim Kurulu Kararı gereğince; Denetim Komitesi Üyesi F. Füsün Akkal Bozok'un kanunen üyelik için tanınan görev süresinin dolması nedeni ile Giovanna Villa'nın F. Füsün Akkal Bozok yerine Denetim Komitesi Üyesi olarak görevlendirilmesine, F. Füsün Akkal Bozok tarafından yürütülen İç Sistemlerden Sorumlu Yönetim Kurulu Üyeliği görevinin Adil Giray Öztoprak tarafından yürütülmesine, bu çerçevede Adil Giray Öztoprak'ın Yapı Kredi Grubu bağlı ortaklık ve iştiraklerinin iç sistemlerle ilgili gözetim ve koordinasyon faaliyetlerini yürütmek, gerekli işbirliği ve iletişimi sağlamak üzere görevlendirilmesine oybirliği ile karar verildi

## Denetim Komitesi'nin Görevleri

Denetim Komitesi, Banka'nın yerel kanunlar ve mevzuata uygun olarak idare edilmesi fonksiyonunun yerine getirilmesine destek sağlamaktadır. Kurul, üç ayda bir veya Banka'nın ihtiyaçları doğrultusunda toplanmaktadır. Denetim Komitesi, gerekli çoğunluk ve karar yeterlilik sayısı sağlanarak, 2013 yılında 4 kez, 2014 yılında 4 kez ve 2015 yılında 4 kez ve 2016 yılında 1 kez toplanmıştır. Denetim Komitesi en az altı ayda bir Yönetim Kurulu'na rapor sunmaktadır.

Kurul'un sorumluluğu altında olan ana maddeler:

- İç Denetim, Uyum ve İç Kontrol ve Risk Yönetimi birimlerinin performansının izlenmesi,
- Bankacılık ve Sermaye Piyasası mevzuatları çerçevesinde Denetim Komitesi için belirlenmiş görevlerin yerine getirilmesi,
- Yıllık denetim planı ve iç denetim fonksiyonu tüzüğüne onaylanarak izlenmesi,
- İç kontrol sisteminin yeterliliğinin teyit edilmesi,
- Denetim projelerinin izlenerek, ortaya çıkan önemli bulguların değerlendirilmesi,
- Dış denetim, derecelendirme, değerlendirme ve destek hizmeti kuruluşlarının atanması, görevlendirilmesi ve ücretlendirilmesi,
- Finansal raporlama sürecinin denetlenmesi,
- Tedarik politikaları ve harcamalarının incelenmesi.

## İcra Kurulu Üyeleri

Adı Soyadı	Görevi	İş Adresi
H.Faik Açıkalm	Başkan	Yapı Kredi Plaza, Çamlık Sokak, D Blok, 34330 Levent İstanbul
Niccoló Ubertalli	Başkan Vekili	Yapı Kredi Plaza, Çamlık Sokak, D Blok, 34330 Levent İstanbul
Zeynep Nazan Somer Özelgin	Üye	Yapı Kredi Plaza, Çamlık Sokak, D Blok, 34330 Levent İstanbul
Feza Tan	Üye	Yapı Kredi Plaza, Çamlık Sokak, D Blok, 34330 Levent İstanbul
Massimo Francese	Üye	Yapı Kredi Plaza, Çamlık Sokak, D Blok, 34330 Levent İstanbul
M. Gökmen Uçar	Üye	Yapı Kredi Plaza, Çamlık Sokak, D Blok, 34330 Levent İstanbul
Cahit Erdoğan	Üye	Yapı Kredi Plaza, Çamlık Sokak, D Blok, 34330 Levent İstanbul
Wolfgang Schilk	Üye	Yapı Kredi Plaza, Çamlık Sokak, D Blok, 34330 Levent İstanbul
Mert Yazıcıoğlu	Üye	Yapı Kredi Plaza, Çamlık Sokak, D Blok, 34330 Levent İstanbul
Mert Öncü	Üye	Yapı Kredi Plaza, Çamlık Sokak, D Blok, 34330 Levent İstanbul

## İcra Kurulu'nun Görevleri

İcra Kurulu, icra açısından yönetim karar alma merkezi olarak, Banka ve iştiraklerinin öncelikli konuları hakkında müşterek karar alınması, üst yönetim ile bilgi paylaşılması ve güçlü takım ruhuna destek olunmasını sağlar. Kurul, iki haftada bir veya Banka'nın ihtiyaçları doğrultusunda, ayda en az bir kez olacak şekilde toplanmaktadır. Kurul'un tüm kararları daimi üyeler tarafından oy birliği ile alınır. İcra Kurulu, gerekli çoğunluk ve karar yeterlilik sayısını sağlayarak 2014 yılında 27 kez, 2015 yılında 23 kez toplanmıştır. 2016 yılında 8 kez toplanmıştır.

Kurul'un sorumluluđu altında olan ana maddeler:

- Grup stratejisi ve Banka'nın yapısal risk yönetimi
- Fiyatlama ve faiz oranları da dahil olmak üzere aktif pasif yönetimi
- Mevcut ürün deęerlendirmesi ve yeni ürün onayı
- Kredi, operasyonel, piyasa ve likidite risklerinin belirlenmesi
- Banka'nın ticari politika ve ilkelerinin bütçe hedefleri ile uyumluluđu
- Müşteri memnuniyetinin geliştirilmesi
- Pazarlama aktiviteleri
- İç ve dış iletişim planları
- Banka'nın yıllık proje planının onaylanması ve önemli organizasyonel deęişiklikler
- Piyasa risk profili yönetim stratejisinin Yönetim Kurulu'nun risk algı kurallarına uyumlu olarak belirlenmesi

### Kredi Komitesi

Adı Soyadı	Görevi	İş Adresi
H. Faik Açıkalm	Başkan	Yapı Kredi Plaza, Çamlık Sokak, D Blok, 34330 Levent İstanbul
Niccolo' Ubertalli	Başkan Vekili	Yapı Kredi Plaza, Çamlık Sokak, D Blok, 34330 Levent İstanbul
F. Füsün Akkal Bozok	Üye	Yapı Kredi Plaza, Çamlık Sokak, D Blok, 34330 Levent İstanbul
Dr. Jürgen Kullnigg	Üye	Unicredit Bank Austria AG, Schottengasse 6-8, 1010 Vienna - Austria
Carlo Vivaldi	Yedek Üye	Unicredit Bank Austria AG. Schottengasse 6-8, 1010 Vienna - Austria
A.Ümit Taftalı	Yedek Üye	Yapı Kredi Plaza, Çamlık Sokak, D Blok, 34330 Levent İstanbul

### Kredi Komitesi'nin Görevleri

Kredi Komitesi, Banka'nın kredi tahsis faaliyetlerini, kredi politikası, ekonomik hedefler ve Banka'nın genel risk profili doğrultusunda yönetmek için oluşturulmuş danışma ve karar kuruluğudur. Kurul'un tüm kararları oy birlięi ile alındığı takdirde doğrudan, çoğunluk oy ile alındığında ise mutlaka Yönetim Kurulu onayı sonrası uygulanır. Kredi Komitesi, gerekli çoğunluk ve karar yeterlilik sayısı sağlanarak, 2014 yılında 47 kez, 2015 yılında 51 kez toplanmıştır. 2016 yılında 18 kez toplanmıştır.

Komite, yetkisi dahilindeki limitler için kredi tahsis ve yeniden yapılandırma taleplerini deęerlendirir, yetkisi dışındaki limitler için Yönetim Kurulu'na görüş bildirir. Kredi Komitesi ayrıca kredi skorlama, kredilendirme ve izleme sistemlerine ilişkin parametreleri belirlemekle görevlidir.

### Kurumsal Yönetim Komitesi:

Kurumsal Yönetim Komitesi, Yönetim Kurulu'na, Banka'nın Kurumsal Yönetim İlkeleri'ne uyumu, yatırımcı ilişkileri aktiviteleri ve kamuya yapılacak açıklamalar konusunda destek veren

danışma komitesidir. Komite, meydana gelebilecek çıkar çatışmalarını tespit ederek, Yönetim Kurulu'na iyileştirici önerilerde bulunur. Komite ayrıca, Koç Finansal Hizmetler, İştirakler ve Hissedarlarla İlişkiler birimi tarafından, ortaklar ve yatırımcılar arasında gerçekleştirilen iletişim akışının uygunluğunu teyit eder. Kurul'un tüm kararları oy birliği ile alındığında doğrudan, çoğunluk oy ile alındığında ise mutlaka Yönetim Kurulu onayı sonrasında uygulanır. Kurumsal Yönetim Komitesi, gerekli çoğunluk ve karar yeterlilik sayısı sağlanarak 2014 ve 2015 yıllarında her yıl 2 kez ve 2016 yılında 1 kez toplanmıştır.

### **Kurumsal Yönetim Komitesi Üyeleri:**

Üye	Mirko D.G. Bianchi	Yönetim Kurulu Üyesi
Üye	Adil G. Öztoprak	Yönetim Kurulu Üyesi
Üye	M. Erkan Özdemir	Genel Müdür Yardımcısı – Uyum ve İç Kontrol
Üye	Massimo Francese	Genel Müdür Yardımcısı – Finansal Planlama ve Mali İşler Genel Müdür Yardımcısı

### **Ücretlendirme Komitesi:**

**Ücretlendirme Komitesi, Bankanın ücretlendirme politikasının ve uygulamalarının, banka faaliyetlerinin kapsamı, yapısı, stratejileri, uzun vadeli hedefleri ve risk yönetim yapısı ile uygunluğunu Yönetim Kurulu adına izlemek ve denetlemekten sorumludur. Komite, yılda en az iki kez veya Banka'nın ihtiyaçları doğrultusunda toplanmaktadır. Ücretlendirme Komitesi, gerekli çoğunluk ve karar yeterlilik sayısı sağlanarak, 2013, 2014 ve 2015 yıllarında her yıl 2 kez, ve 2016 yılında 1 kez toplanmıştır.**

### **Ücretlendirme Komitesi Üyeleri:**

Üye	Levent Çakıroğlu	Yönetim Kurulu Üyesi
Üye	Carlo Vivaldi	Yönetim Kurulu Başkan Vekili

## **11.2. İhraççının Kurulun kurumsal yönetim ilkeleri karşısındaki durumunun değerlendirilmesi hakkında açıklama:**

Yapı Kredi, Sermaye Piyasası Kurulu'nun II-17.1 sayılı Kurumsal Yönetim Tebliği uygulmasına yönelik olarak Sermaye Piyasası Kurulu tarafından yapılan hesaplama neticesinde 2015 yılı için birinci grupta yer almaktadır.

Yapı Kredi, Sermaye Piyasası Kurulu tarafından belirlenen Kurumsal Yönetim İlkeleri'ne azami ölçüde uyum sağlamaya özen göstermekte ve bu alanda gelişime odaklı olarak faaliyetlerini sürdürmektedir. Bankanın Kurulca belirlenen kurumsal yönetim ilkelerine ne ölçüde uyum sağladığına ilişkin olarak hazırlanan kurumsal yönetim ilkeleri uyum raporuna [http://assets.yapikredi.com.tr/WebSite/assets/pdf/yatirimci-iliskileri/2014\\_faaliyet\\_raporu.pdf](http://assets.yapikredi.com.tr/WebSite/assets/pdf/yatirimci-iliskileri/2014_faaliyet_raporu.pdf) adresindeki faaliyet raporundan ulaşılabilmektedir.

## 12. ANA PAY SAHIPLERİ

12.1. Son genel kurul toplantısı ve son durum itibarıyla sermayedeki veya toplam oy hakkı içindeki payları doğrudan veya dolaylı olarak %5 ve fazlası olan gerçek ve tüzel kişiler ayrı olarak gösterilmek kaydıyla ortaklık yapısı:

Tablo 1: Doğrudan Pay Sahipliğine İlişkin Bilgi				
Ortağın; Ticaret Unvanı/ Adı Soyadı	Sermaye Payı / Oy Hakkı			
	25.03.2015		İhraççı Bilgi Dokümanı imza tarihi itibarıyla	
	(TL)	(%)	(TL)	(%)
Koç Finansal Hizmetler A.Ş.	3.555.712.396,07	%81,8	3.555.712.396,07	%81,8
Diğer (Halka Açık)	791.338.887,93	%18,2	791.338.887,93	%18,2
<b>TOPLAM</b>	<b>4.347.051.284,00</b>	<b>%100</b>	<b>4.347.051.284,00</b>	<b>%100</b>

Tablo 2: Dolaylı Pay Sahipliğine İlişkin Bilgi				
Ortağın; Ticaret Unvanı/ Adı Soyadı	Sermaye Payı / Oy Hakkı			
	25.03.2015		İhraççı Bilgi Dokümanı imza tarihi itibarıyla	
	(TL)	(%)	(TL)	(%)
Koç Grubu	1.777.856.198,03	%40,9	1.777.856.198,03	%40,9
UniCredit Grubu	1.777.856.198,04	%40,9	1.777.856.198,04	%40,9
Diğer(Halka Açık)	791.338.887,93	%18,2	791.338.887,93	%18,2
<b>TOPLAM</b>	<b>4.347.051.284,00</b>	<b>%100</b>	<b>4.347.051.284,00</b>	<b>%100</b>

12.2. Sermayedeki veya toplam oy hakkı içindeki payları %5 ve fazlası olan gerçek kişi ortakların birbiriyle akrabalık ilişkileri:

Sermayedeki veya toplam oy içindeki payı %5 ve fazlası olan gerçek kişi ortak bulunmamaktadır.

12.3. Sermayeyi temsil eden paylar hakkında bilgi:

Grubu	Nama/ Hamiline Olduğu	İmtiyazların türü (Kimin sahip olduğu)	Bir Payın Nominal Değeri (TL)	Toplam (TL)	Sermayeye Oranı (%)
Yok	Nama	İmtiyaz Yok	0,01	4.347.051.284,00	%100
			<b>TOPLAM</b>	<b>4.347.051.284,00</b>	<b>%100</b>

#### **12.4. İhraççının yönetim hakimiyetine sahip olanların adı, soyadı, ticaret unvanı, yönetim hakimiyetinin kaynağı ve bu gücün kötüye kullanılmasını engellemek için alınan tedbirler:**

Yapı Kredi'nin hakim ortağı Koç Finansal Hizmetler A.Ş.'dir. Koç Finansal Hizmetler A.Ş. ise Koç Grubu ve UniCredit Grubun %50-%50 ortaklığında olan bir şirkettir. Koç Grubu ve UniCredit Koç Finansal Hizmetler A.Ş.'de sahip oldukları paylar sebebiyle Yapı Kredi'nin yönetim hakimiyetine eşit olarak sahiptirler. TTK hükümleri dışında alınmış bir tedbir bulunmamaktadır.

#### **12.5. İhraççının yönetim hakimiyetinde değişikliğe yol açabilecek anlaşmalar/düzenlemeler hakkında bilgi:**

YOKTUR.

### **13. İHRAÇÇININ FİNANSAL DURUMU VE FAALİYET SONUÇLARI HAKKINDA BİLGİLER**

#### **13.1. İhraççının Kurulun muhasebe/finansal raporlama standartları uyarınca hazırlanan ve ihraççı bilgi dokümanında yer alması gereken finansal tabloları ile bunlara ilişkin bağımsız denetim raporları:**

Banka'nın 5411 Sayılı Bankacılık Kanunu'na ilişkin olarak 1 Kasım 2006 tarih ve 26333 sayılı Resmi Gazete'de yayımlanan Bankaların Muhasebe Uygulamalarına ve Belgelerinin Saklanması İlişkin Usul ve Esaslar Hakkında Yönetmelik hükümleri çerçevesinde, Türkiye Muhasebe Standartları Kurulu tarafından yürürlüğe konulan Türkiye Muhasebe Standartları ile Türkiye Finansal Raporlama Standartları ve bunlara ilişkin ek ve yorumlara, BDDK tarafından muhasebe ve finansal raporlama esaslarına ilişkin yayımlanan diğer yönetmelik, tebliğ, açıklama ve genelgelere uygun olarak hazırlanan 31 Mart 2016, 31 Aralık 2015, 31 Aralık 2014 ve 31 Aralık 2013 tarihleri itibarıyla konsolide finansal tabloları ile bunlara ilişkin bağımsız denetim raporları sırasıyla; 2 Mayıs 2016, 27 Şubat 2016, 2 Şubat 2015 ve 10 Şubat 2014 tarihlerinde kamuya açıklanmış olup, [www.yapikredi.com.tr](http://www.yapikredi.com.tr) ve [www.kap.org.tr](http://www.kap.org.tr) internet adreslerinden erişilebilmektedir.

#### **13.2. İhraççı bilgi dokümanında yer alması gereken finansal tablo dönemlerinde bağımsız denetimi gerçekleştiren kuruluşların unvanları, bağımsız denetim görüşü ve denetim kuruluşunun/sorumlu ortak baş denetçinin değişmiş olması halinde nedenleri hakkında bilgi:**

Banka'nın 31 Mart 2016, 31 Aralık 2015, 31 Aralık 2014 ve 31 Aralık 2013 tarihleri itibarıyla hazırlanan konsolide finansal tabloları Güney Bağımsız Denetim ve Serbest Muhasebeci Mali Müşavirlik A.Ş. (Ernst & Young Global Limited üye şirketi) tarafından bağımsız / sınırlı bağımsız denetime tabi tutulmuştur.

31 Aralık 2013 mali tablolarımıza görüş bildiren Ayşe Zeynep Deldağ'ın Güney Bağımsız Denetim ve Serbest Muhasebeci Mali Müşavirlik Anonim Şirketi'ndeki görev değişikliğinden dolayı 31 Aralık 2014 dönemine ilişkin mali tablolarımıza aynı bağımsız denetim kuruluşu bünyesindeki Ethem Kutucular tarafından görüş bildirilmiştir.

31 Aralık 2014 mali tablolarımıza görüş bildiren Ethem Kutucular'ın Güney Bağımsız Denetim ve Serbest Muhasebeci Mali Müşavirlik Anonim Şirketi'ndeki görev değişikliğinden dolayı 30 Eylül 2015 dönemine ilişkin mali tablolarımıza aynı bağımsız denetim kuruluşu bünyesindeki Yaşar Bivas tarafından görüş bildirilmiştir.

31 Mart 2016, 31 Aralık 2015, 31 Aralık 2014 ve 31 Aralık 2013 tarihleri itibarıyla konsolide finansal tablolara ilişkin olumlu görüş sunulmuştur.

**13.3. Son 12 ayda ihraççının ve/veya grubun finansal durumu veya karlılığı üzerinde önemli etkisi olmuş veya izleyen dönemlerde etkili olabilecek davalar, hukuki takibatlar ve tahkim işlemleri:**

Son oniki ayda Bankanın finansal durumu veya karlılığı üzerinde önemli bir etkiye sahip olacak nitelikte davalar, hukuki takibatlar ve tahkim işlemleri gibi bir uyumsuzluk bulunmamaktadır.

**13.4. Son finansal tablo tarihinden sonra meydana gelen, ihraççının ve/veya grubun finansal durumu veya ticari konumu üzerinde etkili olabilecek önemli değişiklikler (üretim, satış, stoklar, siparişler, maliyet ve satış fiyatları hakkındaki gelişmeleri de içermelidir):**

YOKTUR.

**14. DİĞER BİLGİLER**

**14.1. Sermaye hakkında bilgiler**

**Çıkarılmış Sermaye Tutarı:** 4.347.051.284 TL

**14.2. Kayıtlı sermaye tavanı:**

**Kayıtlı sermaye tavanı:** 10.000.000.000 TL

**14.3. Esas sözleşme ve iç yönergeye ilişkin önemli bilgiler:**

Tek bir metin haline getirilmiş Bankanın Esas sözleşmesi ile TTK hükümleri uyarınca hazırlanan ve 29 Mart 2013 tarihli Olağan Genel Kurul Toplantısı'nda pay sahipleri tarafından onaylanan "Yapı ve Kredi Bankası A.Ş. Genel Kurulu'nun Çalışma Esas ve Usulleri Hakkında İç Yönergesi" Bankanın [www.yapikredi.com.tr](http://www.yapikredi.com.tr) ve KAP'ın <https://www.kap.org.tr/tr/Bildirim/350800>, <https://www.kap.org.tr/tr/Bildirim/270317> adreslerinde yer almaktadır.

**14.4. Esas sözleşmenin ilgili maddesinin referans verilmesi suretiyle ihraççının amaç ve faaliyetleri:**

Banka, esas Sözleşmenin "Amaç ve Konu" başlıklı 3. Maddesinde belirtilen 5411 sayılı Bankacılık Kanunu ve ilgili mevzuata aykırı olmamak ve yürürlükteki yasaların verdiği izin içinde bulunmak şartıyla her çeşit bankacılık işlemini yapmaktadır.

**14.5. Sermayeyi temsil eden payların herhangi bir borsada işlem görüp görmediği hakkında bilgi:**

Yapı ve Kredi Bankası A.Ş., Web Adresi: [www.yapikredi.com.tr](http://www.yapikredi.com.tr) Ticaret Sicil Numarası: 32736  
İşletmenin Merkezi: İstanbul, Mersis No: 0937002089200741



Kote Edilen Sermaye Piyasası Aracının Türü	Kote Edildiği/İşlem Görmeye Başladığı Tarih	İlgili Piyasanın/Borsanın Bulunduğu Ülke	İlgili Piyasanın/Borsanın İsmi	Piyasanın/Borsanın İlgili Pazarı
Hisse Senedi	28.05.1987	Türkiye	BİAŞ	Ulusal Pazar
GDR	26.06.1997	İngiltere	London Stock Exchange	Tezgah üstü piyasa

## 15. ÖNEMLİ SÖZLEŞMELER

YOKTUR.

## 16. UZMAN RAPORLARI VE ÜÇÜNCÜ KİŞİLERDEN ALINAN BİLGİLER

İzahnamede, sektör hakkında yer alan bilgiler, Bankacılık Düzenleme ve Denetleme Kurumu tarafından yayımlanan sektör verileri kullanılarak hazırlanmıştır. Bunun yanı sıra Bankalararası Kart Merkezi, Merkezi Kayıt Kuruluşu verilerinden de faydalanılmıştır. Yapı Kredi, ilgili üçüncü kişilerin yayımladığı bilgilerden kanaat getirebildiği kadarıyla, açıklanan bilgileri yanlış veya yanıltıcı hale getirecek herhangi bir eksikliğin bulunmadığını beyan eder. Banka ayrıca Fitch Ratings, Standard and Poor's, ve Moody's tarafından belirlenen derecelendirme notlarını aynen aldığını beyan eder.

İlgili üçüncü kişilere aşağıdaki internet adreslerinden ulaşılabilir:

Bankacılık Düzenleme ve Denetleme Kurumu: [www.bddk.org.tr](http://www.bddk.org.tr)

Bankalararası Kart Merkezi: [www.bkm.com.tr](http://www.bkm.com.tr)

Merkezi Kayıt Kuruluşu: [www.mkk.com.tr](http://www.mkk.com.tr)

Türkiye Bankalar Birliği: [www.tbb.org.tr](http://www.tbb.org.tr)

Kamuyu Aydınlatma Platformu: [www.kap.org.tr](http://www.kap.org.tr)

Saha Kurumsal Yönetim ve Kredi Derecelendirme Hizmetleri A.Ş.: [www.saharating.com](http://www.saharating.com)

Fitch Ratings: [www.fitchratings.com](http://www.fitchratings.com)

Standard and Poor's: [www.standardandpoors.com](http://www.standardandpoors.com)

Moody's: [www.moody's.com](http://www.moody's.com)

## 17. İNCELEMAYA AÇIK BELGELER

Aşağıdaki belgeler Büyükdere Cad. Çamlık Sok. Yapı Kredi Plaza D Blok 34330, Levent Beşiktaş İstanbul adresindeki ihraççının merkezi ve başvuru yerleri ile ihraççının internet sitesi [www.yapikredi.com.tr](http://www.yapikredi.com.tr) ile Kamuyu Aydınlatma Platformunda (KAP) [www.kap.org.tr](http://www.kap.org.tr) tasarruf sahiplerinin incelemesine açık tutulmaktadır:

1) İhraççı bilgi dokümanında yer alan bilgilerin dayanağını oluşturan her türlü rapor ya da belge ile değerlendirme ve görüşler (değerleme, uzman, faaliyet ve bağımsız denetim raporları ile yetkili kuruluşlarca hazırlanan raporlar, esas sözleşme, vb.)

2) İhraççının ihraççı bilgi dokümanında yer alması gereken finansal tabloları

## 18. EKLER

YOKTUR.

Yapı ve Kredi Bankası A.Ş., Web Adresi: [www.yapikredi.com.tr](http://www.yapikredi.com.tr)

Ticaret Sicil Numarası: 32736

İşletmenin Merkezi: İstanbul, Mersis No: 0937002089200741